

МИНИСТЕРСТВО НАУКИ И ВЫСШЕГО ОБРАЗОВАНИЯ РОССИЙСКОЙ  
ФЕДЕРАЦИИ  
**Федеральное государственное автономное  
образовательное учреждение высшего образования  
«Национальный исследовательский Нижегородский государственный университет  
им. Н.И. Лобачевского»**

Институт экономики и предпринимательства

УТВЕРЖДЕНО  
решением Ученого совета ННГУ  
протокол от  
«31» мая 2023 г. №6

**ГОСУДАРСТВЕННАЯ ИТОГОВАЯ АТТЕСТАЦИЯ**

**Специальность среднего профессионального образования**

43.02.16 Туризм и гостеприимство

**Квалификация выпускника**

Специалист по туризму и гостеприимству

**Форма обучения**

очная

2023

Программа разработана с учетом требований ФГОС среднего общего образования, ФГОС по специальности (специальностям) среднего профессионального образования (далее - СПО) 43.02.16 «Туризм и гостеприимство».

Автор:  
Преподаватель СПО

М.А. Сереброва

Программа рассмотрена и одобрена на заседании методической комиссии №3 от 18.04.2023 г.

Председатель методической комиссии  
Института экономики и предпринимательства к.э.н., доцент Макарова С.Д.

## СОДЕРЖАНИЕ

.....		стр.
1.	<b>ОБЩАЯ ХАРАКТЕРИСТИКА ПРОГРАММЫ ГОСУДАРСТВЕННОЙ ИТОГОВОЙ АТТЕСТАЦИИ</b>	4
2.	<b>СТРУКТУРА, СОДЕРЖАНИЕ И ПОРЯДОК ПРОВЕДЕНИЯ ГОСУДАРСТВЕННОЙ ИТОГОВОЙ АТТЕСТАЦИИ</b>	8
3.	<b>УСЛОВИЯ РЕАЛИЗАЦИИ ПРОГРАММЫ ГОСУДАРСТВЕННОЙ ИТОГОВОЙ АТТЕСТАЦИИ</b>	30
4.	<b>ОЦЕНКА РЕЗУЛЬТАТОВ ГОСУДАРСТВЕННОЙ ИТОГОВОЙ АТТЕСТАЦИИ</b>	31

# 1. ОБЩАЯ ХАРАКТЕРИСТИКА ПРОГРАММЫ ГОСУДАРСТВЕННОЙ ИТОГОВОЙ АТТЕСТАЦИИ

## 1.1. Цели и задачи государственной итоговой аттестации

Целью государственной итоговой аттестации является определение соответствия уровня освоения компетенций, обеспечивающих соответствующую квалификацию и уровень образования обучающихся, ФГОС СПО по специальности 43.02.16 «Туризм и гостеприимство». ГИА призвана способствовать систематизации и закреплению знаний и умений обучающегося по специальности при решении конкретных профессиональных задач, определить уровень подготовки выпускника к самостоятельной работе.

Программа государственной итоговой аттестации является частью основной образовательной программы (далее – ООП) по специальности среднего профессионального образования (далее – СПО) в соответствии с требованиями федерального государственного образовательного стандарта СПО по специальности 43.02.16 «Туризм и гостеприимство».

Государственная итоговая аттестация является обязательной и проводится государственной экзаменационной комиссией в целях определения соответствия результатов освоения обучающимися программы подготовки специалистов среднего звена соответствующим требованиям ФГОС СПО.

Выпускник, освоивший образовательную программу, должен обладать следующими профессиональными компетенциями (далее - ПК), соответствующими основным видам деятельности, предусмотренных ФГОС СПО по специальности 43.02.16 «Туризм и гостеприимство»:

Код компетенции	Расшифровка	Планируемые результаты
<b>Общекультурные компетенции</b>		
ОК 01	Выбирать способы решения задач профессиональной деятельности применительно к различным контекстам	<b>Иметь практический опыт:</b> соблюдения норм профессиональной этики по отношению к туристам, коллегам, партнерам. <b>Уметь:</b> применять полученные знания на практике, демонстрировать интерес к выполнению поставленных задач
ОК 02	Использовать современные средства поиска, анализа и интерпретации информации, и информационные технологии для выполнения задач профессиональной деятельности	<b>Иметь практический опыт:</b> организовать собственную деятельность при выполнении профессиональных заданий в рамках ВКР, соблюдать структуру исследования, логику и последовательность изложения материала, соблюдать установленные сроки. <b>Уметь:</b> применять требования методических указаний при выполнении заданий и оформлении ВКР, оценивать качество выполнения заданий
ОК 03	Планировать и реализовывать собственное профессиональное и личностное развитие, предпринимательскую деятельность в профессиональной сфере, использовать знания по правовой и финансовой грамотности в различных жизненных ситуациях	<b>Иметь практический опыт:</b> выполнять задания и нести ответственность за содержание и качество оформления заданий ВКР. <b>Уметь:</b> найти информацию для выполнения заданий, оформлять приложения установленного образца, соблюдать сроки

ОК 04	Эффективно взаимодействовать и работать в коллективе и команде	<b>Иметь практический опыт:</b> работы с программным обеспечением, пользования компьютером, электронной почтой, глобальными и локальными телекоммуникационными системами, использования актуальных источников информации при написании ВКР. <b>Уметь:</b> организовывать эффективный поиск необходимой информации; обрабатывать информацию с использованием современных технических средств коммуникации и связи
ОК 05	Осуществлять устную и письменную коммуникацию на государственном языке Российской Федерации с учетом особенностей социального и культурного контекста	<b>Иметь практический опыт:</b> безопасного использования информационных технологий и пользования оргтехникой. <b>Уметь:</b> пользоваться необходимыми информационно-коммуникационными технологиями, применяемыми в туристских предприятиях
ОК 06	Проявлять гражданско-патриотическую позицию, демонстрировать осознанное поведение на основе традиционных российских духовно-нравственных ценностей, в том числе с учетом гармонизации межнациональных и межрелигиозных отношений, применять стандарты антикоррупционного поведения	<b>Иметь практический опыт:</b> владения навыками толерантного и доброжелательного отношения с окружающими, применения правил делового общения при подготовке ВКР, в т.ч. во время консультаций с руководителем практики. <b>Уметь:</b> эффективно взаимодействовать с окружающими во время подготовки ВКР
ОК 07	Содействовать сохранению окружающей среды, ресурсосбережению, применять знания об изменении климата, принципы бережливого производства, эффективно действовать в чрезвычайных ситуациях	<b>Иметь практический опыт</b> и быть ответственным за качество и сроки выполнения заданий, аргументации своей позиции при работе в команде. <b>Уметь:</b> аргументировать собственную позицию и отношение к конкретным ситуациям при работе в команде
ОК 08	Использовать средства физической культуры для сохранения и укрепления здоровья в процессе профессиональной деятельности и поддержания необходимого уровня физической подготовленности	<b>Иметь практический опыт:</b> постановки и выполнения профессиональных задач при подготовке ВКР. <b>Уметь:</b> организовывать самостоятельную работу при подготовке ВКР
ОК 09	Пользоваться профессиональной документацией на государственном и иностранном языках	<b>Иметь практический опыт:</b> адаптации к условиям профессиональной деятельности в ходе подготовки ВКР. <b>Уметь:</b> выявлять инновации в профессиональной деятельности
<b>Профессиональные компетенции</b>		
ПК 1.1	Планировать текущую деятельность сотрудников служб предприятий туризма и гостеприимства	<b>Иметь практический опыт:</b> координации работы сотрудников службы предприятия туризма и гостеприимства использования техники переговоров, устного общения, включая телефонные переговоры

		<p><b>Уметь:</b>  Владеть технологией делопроизводства (ведение документации, хранение и извлечение информации)  Владеть техникой переговоров, устного общения, включая телефонные переговоры  Владеть культурой межличностного общения.</p> <p><b>Знать:</b>  Законодательство Российской Федерации в сфере туризма и гостеприимства  Основы трудового законодательства Российской Федерации  Основы организации, планирования и контроля деятельности сотрудников  Теория межличностного и делового общения, переговоров, конфликтологии  Оказывать первую помощь  Цены на туристские продукты и отдельные туристские и дополнительные услуги  Ассортимент и характеристики предлагаемых туристских услуг  Программное обеспечение деятельности туристских организаций  Этику делового общения  Основы делопроизводства</p>
ПК 1.2	Организовывать текущую деятельность сотрудников служб предприятий туризма и гостеприимства	<p><b>Иметь практический опыт:</b>  Осуществлять организацию и контроль работы сотрудников службы предприятия туризма и гостеприимства</p> <p><b>Уметь:</b>  Взаимодействовать с туроператорами, экскурсионными бюро, кассами продажи билетов</p> <p><b>Знать:</b>  Основы трудового законодательства Российской Федерации  Основы организации, планирования и контроля деятельности сотрудников  Ассортимент и характеристики предлагаемых туристских услуг  Программное обеспечение деятельности туристских организаций  Основы делопроизводства</p>
ПК 1.3	Координировать и контролировать деятельность сотрудников служб предприятий туризма и гостеприимства	<p><b>Иметь практический опыт:</b>  Производить координацию работы сотрудников службы предприятия туризма и гостеприимства</p> <p><b>Уметь:</b>  Владеть технологией делопроизводства (ведение документации, хранение и извлечение информации)</p> <p><b>Знать:</b>  Законодательство Российской Федерации в сфере туризма и гостеприимства  Основы трудового законодательства Российской Федерации  Основы организации, планирования и контроля деятельности сотрудников  Теория межличностного и делового общения, переговоров, конфликтологии  Оказывать первую помощь  Цены на туристские продукты и отдельные туристские и дополнительные услуги  Ассортимент и характеристики предлагаемых туристских услуг  Программное обеспечение деятельности туристских организаций  Этику делового общения  Основы делопроизводства</p>
ПК 1.4	Осуществлять расчеты с потребителями за предоставленные услуги	<p><b>Иметь практический опыт:</b>  Использовать технику переговоров, устного общения, включая телефонные переговоры</p> <p><b>Уметь:</b>  Владеть техникой переговоров, устного общения, включая телефонные переговоры</p> <p><b>Знать:</b></p>

		<p>Законодательство Российской Федерации в сфере туризма и гостеприимства</p> <p>Основы трудового законодательства Российской Федерации</p> <p>Основы организации, планирования и контроля деятельности сотрудников</p> <p>Теория межличностного и делового общения, переговоров, конфликтологии</p> <p>Оказывать первую помощь</p> <p>Цены на туристские продукты и отдельные туристские и дополнительные услуги</p> <p>Ассортимент и характеристики предлагаемых туристских услуг</p> <p>Программное обеспечение деятельности туристских организаций</p> <p>Этику делового общения</p> <p>Основы делопроизводства</p>
ПК 2.1	Оформлять и обрабатывать заказы клиентов	<p><b>Иметь практический опыт:</b></p> <p>Консультирование туристов по правилам и предмету заказа (оформление, цена, параметры, сроки и место выполнения заказа)</p> <p>Осуществление приема заказов от туристов</p> <p>Проверка наличия всех реквизитов заказа</p> <p>Идентификация вида заказа</p> <p>Направление заказа в соответствующее подразделение туроператора и его контроль</p> <p>Корректировка сроков и условий выполнения заказов и в случае необходимости информирование заказчиков (туристов) об изменении параметров заказа</p> <p><b>Уметь:</b></p> <p>Взаимодействовать с туроператорами, экскурсионными бюро, кассами продажи билетов, транспортными компаниями, meet-компаниями</p> <p>Владеть культурой межличностного общения</p> <p>Владеть техникой переговоров, устного общения с клиентом, включая телефонные переговоры</p> <p>Владеть техникой количественной оценки и анализа информации</p> <p>Владеть методикой хранения и поиска информации</p> <p>Вести документацию, хранение и извлечение информации</p> <p>Пользоваться компьютерными программами бронирования туров</p> <p>Осуществлять контроль за своевременным выполнением заказа</p> <p>Собирать, обрабатывать и анализировать статистические данные</p> <p>Формировать банки данных</p> <p><b>Знать:</b></p> <p>Законодательство Российской Федерации в сфере туризма</p> <p>Нормативные документы, регламентирующие организацию туроператорской и турагентской деятельности</p> <p>Ассортимент и характеристики предлагаемых туристских продуктов</p> <p>Цены на туристские продукты и отдельные туристские и дополнительные услуги</p> <p>Системы бронирования услуг</p> <p>Организацию работы с запросами туристов</p> <p>Требования к оформлению и учету заказов</p> <p>Порядок контроля за прохождением и выполнением заказов</p> <p>Виды технических средств сбора и обработки информации, связи и коммуникаций</p> <p>Программное обеспечение деятельности туристских организаций</p> <p>Этику делового общения</p> <p>Основы делопроизводства</p> <p>Правила внутреннего трудового распорядка</p> <p>Правила по охране труда и пожарной безопасности</p>
ПК 2.2	Координировать работу по реализации заказа	<p><b>Иметь практический опыт:</b></p> <p>Координация работы подразделений туроператора, задействованных в реализации заказа</p> <p><b>Уметь:</b></p> <p>Координировать работу подразделений туроператора, задействованных в реализации заказа</p>

		<p><b>Знать:</b>          Законодательство Российской Федерации в сфере туризма          Нормативные документы, регламентирующие организацию туроператорской и турагентской деятельности          Ассортимент и характеристики предлагаемых туристских продуктов          Цены на туристские продукты и отдельные туристские и дополнительные услуги          Системы бронирования услуг          Организацию работы с запросами туристов          Требования к оформлению и учету заказов          Порядок контроля за прохождением и выполнением заказов          Виды технических средств сбора и обработки информации, связи и коммуникаций          Программное обеспечение деятельности туристских организаций          Этику делового общения          Основы делопроизводства          Правила внутреннего трудового распорядка          Правила по охране труда и пожарной безопасности</p>
--	--	--

## **1.2. Количество недель и часов, отводимых на государственную итоговую аттестацию:**

Общий объем – 6 недель (216 ч.), в том числе:  
 подготовка выпускной квалификационной работы- 3 недели (108 ч.),  
 защита выпускной квалификационной работы (демонстрационный экзамен и защита дипломного проекта (работы) – 3 недели (108 ч.)

## **2. СТРУКТУРА, СОДЕРЖАНИЕ И ПОРЯДОК ПРОВЕДЕНИЯ ГОСУДАРСТВЕННОЙ ИТОГОВОЙ АТТЕСТАЦИИ**

### **2.1. Структура государственной итоговой аттестации**

Государственная итоговая аттестация по образовательной программе среднего профессионального образования (программе подготовки специалистов среднего звена) в соответствии с ФГОС СПО по специальности 43.02.16 «Туризм и гостеприимство» проводится в форме демонстрационного экзамена и защиты дипломного проекта (работы).

### **2.2. Содержание государственной итоговой аттестации**

Демонстрационный экзамен является первым этапом государственной итоговой аттестации. На втором этапе государственной итоговой аттестации проводится защита дипломного проекта (работы).

#### **2.2.1. Проведение демонстрационного экзамена**

Демонстрационный экзамен проводится на площадке, аккредитованной в качестве центра проведения демонстрационного экзамена (ЦПДЭ). Образовательная организация самостоятельно определяет площадку для проведения демонстрационного экзамена, которая может располагаться как в самой образовательной организации, так и в другой организации на основании договора о сетевом взаимодействии.

Для проведения демонстрационного экзамена при государственной экзаменационной комиссии образовательная организация создает экспертную группу, которую возглавляет главный эксперт. В ходе проведения демонстрационного экзамена в составе государственной итоговой аттестации председатель и члены государственной экзаменационной комиссии присутствуют на демонстрационном экзамене. Программа ГИА предусматривает для выпускников на первом этапе демонстрационный (государственный) экзамен.

Демонстрационный экзамен (ДЭ) является первым этапом государственной итоговой

аттестации. ДЭ проводится по двум уровням: базовому (БУ) и профильному (ПУ). Базовый уровень основан исключительно на требованиях ФГОС СПО, а профильный – дополнительно учитывает квалификационные требования, заявленные работодателями, заинтересованными в подготовке кадров соответствующей квалификации, а также региональную специфику предприятий.

Задания для демонстрационного экзамена разрабатываются экспертами оператора демонстрационного экзамена ФГБОУ ДПО ИРПО и соответствуют требованиям ФГОС СПО по специальности 43.02.16 Туризм и гостеприимство. Комплект оценочной документации (КОД) для демонстрационного экзамена по специальности 43.02.16 Туризм и гостеприимство (Специалист по туризму и гостеприимству (Туроператорские и турагентские услуги)) включает следующие практические модули.

Модуль 1: Расчет стоимости тура по исходным данным (БУ и ПУ).

Модуль 2: Составление Коммерческого письма-предложения по запросу клиента (БУ и ПУ).

Модуль 3: Подбор тура по запросу клиента (ПУ).

Демонстрационный экзамен проводится в несколько этапов:

- подготовительный день (регистрация присутствующих; распределение рабочих мест между экзаменуемыми с использованием способа случайной выборки);
- экзамен (регистрация на экзамен, ознакомление с заданием, выполнение задания);
- подведение итогов и оглашение результатов.

Выполнение задания оценивается в соответствии с критериями оценки модулей, указанными в КОД. Все баллы фиксируются в ведомостях оценок. Оценку выполнения задания по проводит комиссия в количестве 4 человек. В процессе оценки выполненных работ члены комиссии заполняют поля критериев, выставляя вес в баллах от 0 до 100. Оценивание не должно проводиться в присутствии студента, если иное не указано в техническом описании. Члены экзаменационной комиссии подписывают итоговый протокол.

Решение экзаменационной комиссии об успешном освоении компетенции принимается на основании критериев оценки. По результатам государственной итоговой аттестации выпускников принимается решение государственной экзаменационной комиссии о присвоении квалификации «Специалист по туризму и гостеприимству».

### **2.2.2. Подготовка и защита дипломного проекта (работы).**

Дипломный проект (работа) направлен на систематизацию и закрепление знаний выпускника по специальности, а также определение уровня готовности к самостоятельной профессиональной деятельности. Дипломный проект (работа) предполагает самостоятельную подготовку (написание) выпускником проекта (работы), демонстрирующего уровень знаний в рамках выбранной темы, а также сформированность его профессиональных умений и навыков.

Работа по подготовке выпускной квалификационной работы (дипломной работы) ведется обучающимся под руководством назначенного руководителя

Темы дипломных проектов (работ) носят практико-ориентированный характер и определяются в соответствии с видом профессиональной деятельности. Выпускнику предоставляется право выбора темы дипломного проекта (работы), в том числе предложения своей тематики с необходимым обоснованием целесообразности ее разработки для практического применения. При этом тематика дипломного проекта (работы), должна соответствовать содержанию одного или нескольких профессиональных модулей, входящих в образовательную программу среднего профессионального образования по специальности.

## **Примерный перечень тем выпускных квалификационных работ (дипломных работ)**

1. Организация деятельности туристских предприятий по формированию, продвижению и реализации речных круизов.
2. Организация деятельности туристских предприятий по формированию, продвижению и реализации туров выходного дня.
3. Организация деятельности туристских предприятий по формированию, продвижению и реализации автобусных туров.
4. Организация деятельности туристских предприятий по формированию, продвижению и реализации туров для дошкольников.
5. Организация деятельности туристских предприятий по формированию, продвижению и реализации иммерсивных туров.
6. Организация деятельности туристских предприятий по формированию, продвижению и реализации туров для школьников.
7. Организация деятельности туристских предприятий по формированию, продвижению и реализации познавательных туров.
8. Организация деятельности туристских предприятий по формированию, продвижению и реализации пляжных туров.
9. Организация деятельности туристских предприятий по формированию, продвижению и реализации экологических туров.
10. Организация деятельности туристских предприятий по формированию, продвижению и реализации образовательных туров.
11. Организация деятельности туристских предприятий по формированию, продвижению и реализации корпоративных туров.
12. Организация деятельности туристских предприятий по формированию, продвижению и реализации бизнес-туров.
13. Организация деятельности туристских предприятий по формированию, продвижению и реализации приключенческих туров.
14. Организация деятельности туристских предприятий по формированию, продвижению и реализации индивидуальных туров.
15. Организация деятельности туристских предприятий по формированию, продвижению и реализации экстремальных туров.
16. Организация деятельности туристских предприятий по формированию, продвижению и реализации активных видов туров.
17. Организация деятельности туристских предприятий по формированию, продвижению и реализации туров для людей с ограниченными возможностями.
18. Организация деятельности туристских предприятий по формированию, продвижению и реализации горнолыжных туров.
19. Организация деятельности туристских предприятий по формированию, продвижению и реализации сельских туров.
20. Организация деятельности туристских предприятий по формированию, продвижению и реализации экскурсионных туров.
21. Организация деятельности туристских предприятий по формированию, продвижению и реализации массовых туров.

## **Методические рекомендации по подготовке дипломного проекта (работы) и его защите**

### ***Основные этапы и сроки выполнения дипломного проекта (работы)***

Дипломный проект (работа) должна отражать знания студента в сфере туризма, показывать уровень его профессиональной подготовки, владение профессиональными техниками и

технологиями. Успешность и своевременность выполнения ВКР напрямую зависит от процесса организации работы, рационального распределения времени на отдельные этапы выполнения работы. Успешность выполнения работы обеспечивается через постоянный контакт студента – автора дипломного проекта (работы), и его научного руководителя, осуществляемый в форме консультаций, согласований, обсуждений отдельных разделов, глав, положений, методов исследования.

**Студент обязан:**

- ✓ Выбрать, согласовав с руководителем тему дипломного проекта (работы) и оформить заявление (приложение 1)
- ✓ совместно с руководителем составить задание на дипломный проект и утвердить его у заведующего кафедрой;
- ✓ посещать консультации согласно графику консультаций, согласованному с научным руководителем;
- ✓ выполнять работу в соответствии с календарным планом;
- ✓ ставить научного руководителя в известность о возможных отклонениях от плана и в установленные сроки, как правило, не реже одного раза в 1-2 недели, информировать руководителя о ходе выполнения дипломного проекта (работы);
- ✓ изложить в соответствии с заданием разделы дипломного проекта (работы) и оформить ее в соответствии с основными техническими требованиями;
- ✓ соответствующим образом оформить дипломный проект, подготовить текст доклада и презентацию.

Студентам рекомендуется соблюдать следующую последовательность разработки дипломного проекта (работы):

1) выбор темы дипломного проекта (работы), оформление заявления на тему дипломного проекта (работы). Выбор темы дипломного проекта (работы) и ее утверждение должны быть завершены не позднее 6 месяцев до начала ГИА (в соответствии с Положением о порядке проведения ГИА в ННГУ);

2) утверждение задания на дипломный проект (работу);

3) составление плана дипломного проекта (работы) и подбор необходимой литературы;

4) написание вводной части дипломного проекта (работы) и представление научному руководителю;

5) написание и представление научному руководителю теоретической части дипломного проекта (работы);

6) написание и представление научному руководителю аналитической части дипломного проекта (работы);

7) написание и представление научному руководителю заключения, списка источников, приложений к дипломному проекту (работы);

8) проверка работы в системе «Антиплагиат» (первоначально осуществляется самим студентом, затем сдается на кафедру и проверяется ответственным лицом кафедры);

9) представление дипломного проекта (работы) для подготовки рецензии руководителем предприятия (базы практики);

10) представление дипломного проекта (работы) для подготовки отзыва научного руководителя - не позднее 7 дней до её защиты.

Руководитель дипломного проекта (работы) после проверки не позднее, чем за 5 дней до защиты предоставляет на выпускающую кафедру отзыв о работе студента в период подготовки дипломного проекта (работы).

11) подготовка и согласование с научным руководителем текста доклада на защите дипломного проекта (работы), структуры и содержания презентации к докладу;

12) предоставление дипломного проекта (работы) руководителю вместе с сопроводительной документацией (отзыв) в электронном и распечатанном виде;

13) представление дипломного проекта (работы) на кафедре в форме предзащиты;

14) устранение недоработок, замечаний, реализация рекомендаций, полученных в процессе предзащиты, окончательное оформление текста дипломного проекта (работы) и сопутствующих материалов, переплет работы;

15) защита дипломного проекта (работы).

Не позднее, чем за 5 календарных дней до дня защиты дипломного проекта (работы) выпускающая кафедра (деканат, дирекция института, филиала при отсутствии выпускающих

кафедр) обеспечивает ознакомление обучающего с рецензией (рецензиями) и отзывом руководителя выпускной квалификационной работы и позднее, чем за 2 календарных дня до защиты, передаёт работу, отзыв, рецензию (рецензии) и результаты проверки на программе «Антиплагиат» секретарю государственной экзаменационной комиссии.

### ***Организация руководства дипломного проекта (работы)***

В целях оказания студенту теоретической и практической помощи в период подготовки и написания дипломного проекта (работы) кафедра определяет ему *научного руководителя* из числа высококвалифицированных опытных преподавателей. Распределение студентов между руководителями дипломного проекта (работы) осуществляется заведующим кафедрой.

Руководитель дипломного проекта (работы) обязан:

–помочь студенту в выборе темы дипломного проекта (работы), подписать заявление (приложение 1);

–составить совместно со студентом и выдать задание на дипломный проект (работу) в установленные сроки (приложение 2);

–рекомендовать студенту необходимую основную литературу, справочно-нормативные и другие источники по теме дипломного проекта (работы);

–согласовать со студентом и утвердить план-график консультаций, в последующем своевременно информировать руководителя ППСЗ, заведующего выпускающей кафедрой о существенных отклонениях в его выполнении со стороны студента, случаях длительного отсутствия и неявки студента на консультации;

–контролировать ход выполнения работы и нести ответственность за ее своевременную и качественную подготовку студентом до момента защиты;

– проверять текст дипломного проекта (работы) по мере написания отдельных разделов, делать замечания и указывать недостатки для своевременного их устранения студентом;

– после выполнения дипломного проекта (работы) дать оценку качества ее выполнения и соответствия требованиям, предъявляемым к ней (оформить отзыв руководителя),

– участвовать в предзащите дипломного проекта (работы) с целью выявления готовности студента к ее защите.

Студенту следует периодически (по обоюдной договоренности, примерно раз в неделю) информировать научного руководителя о ходе подготовки дипломного проекта (работы), консультироваться с ним по вызывающим затруднения или сомнения вопросам, обязательно ставить в известность о возможных отклонениях от утвержденного графика выполнения работы.

Студенту следует иметь в виду, что научный руководитель не является редактором дипломного проекта (работы) и поэтому не должен поправлять все имеющиеся в нем теоретические, методологические, стилистические, грамматические и иные ошибки.

На различных стадиях подготовки и выполнения дипломного проекта (работы) задачи научного руководителя изменяются.

На первом этапе подготовки научный руководитель советует, как приступить к рассмотрению темы, корректирует план работы и дает рекомендации по списку литературы.

В ходе выполнения работы научный руководитель выступает, в основном, как оппонент, указывает на недостатки аргументации, композиции, стиля и т.п., советует, как их лучше устранить.

Если студент нуждается в консультантах по отдельным специальным вопросам с отдельными специалистами, то заведующий кафедрой по согласованию с соответствующими сотрудниками кафедры, может их назначить дополнительно.

### ***Выбор темы дипломного проекта (работы) и ее утверждение***

Выбор темы дипломного проекта (работы) определяется интересами и склонностями студента к той или иной проблематике, актуальностью и востребованностью темы, научной специализацией кафедры и ее преподавателей.

Примерная тематика дипломного проекта (работы) приведена в разделе 3.3.2.

#### **Порядок выбора темы дипломного проекта (работы):**

1. Студент руководствуется примерным перечнем тем дипломного проекта (работы), разработанным на выпускающей кафедре, предварительно проконсультировавшись со своим научным руководителем.

2. Студент, желающий выполнить дипломный проект (работу) на тему, не предусмотренную примерной тематикой, должен обосновать свой выбор и получить разрешение на ее выполнение у заведующего кафедрой.

3. Выбор темы дипломного проекта (работы) и ее утверждение должны быть завершены не позднее 6 месяцев до начала ГИА (в соответствии с Положением о порядке проведения ГИА в ННГУ).

4. После согласования темы дипломного проекта (работы) студент должен написать заявление (приложение 1) и заполнить совместно с научным руководителем форму задания на выполнение дипломного проекта (работы) (приложение 2).

## **СТРУКТУРА И СОДЕРЖАНИЕ ВКР**

Дипломный проект (работа) – это самостоятельная творческая работа студента, представляющая собой квалификационный труд, оформленный в соответствии с общими правилами и требованиями, предъявляемыми к подобным работам.

Недопустимо представлять к защите работы, выполненные с нарушением нижеследующих норм и требований по структуре, компоновке, техническому оформлению.

### **Общая структура, композиция и объем дипломного проекта (работы)**

Структурными элементами дипломного проекта (работы) являются: титульный лист, задание на дипломный проект (работы), реферат, содержание, введение, содержательная (основная) часть (разделы, подразделы / главы, пункты), выводы (заключение), список использованных источников, приложения, следующие строго один за другим.

Отзыв руководителя и справка с результатами проверки в «Антиплагиате», (подписанная студентом и ответственным лицом кафедры, осуществляющим проверку), вкладываются в конверт (наклеенный на обложку жесткого переплета перед титульным листом).

Введение, главы, заключение, список литературы должны начинаться с новой страницы иметь соответствующий заголовок, подглавы (разделы) следуют друг за другом. Подразделы и пункты не являются отдельными структурными элементами работы, поэтому указанным способом в тексте не выделяются.

Объем содержательной части дипломного проекта (работы) не должен составлять менее 60 и более 80 страниц. В случае необходимости, ряд материалов могут быть представлены в виде приложений.

Во время написания работы студент отбирает необходимые сведения, сопоставляет их, обрабатывает, анализирует, и делает на этой основе обоснованные выводы и рекомендации. В работе студент демонстрирует умение исследовать, анализировать, оценивать и проектировать организационные, функциональные или технологические процессы туристской деятельности, предлагает конкретные мероприятия, используя инновационные подходы к решению проблем в туристской индустрии.

Процесс подготовки бакалаврской дипломного проекта (работы) включает следующие этапы:

1. Выбор темы.
2. Подбор и изучение литературы по выбранной проблеме.
3. Оформление документов для написания работы.
4. Выбор структуры работы. Введение.
5. Написание основной части дипломного проекта (работы).
6. Заключение. Приложения.
7. Подготовка к защите дипломного проекта (работы).

### **Оформление титульного листа, реферата и содержания дипломного проекта (работы)**

Титульный лист дипломного проекта (работы) должен быть оформлен в соответствии с установленной формой (приложение 3). Титульный лист подписывается студентом, научным руководителем дипломного проекта (работы) и зав.кафедрой (в той же последовательности).

Реферат должен содержать:

- сведения об общем объеме дипломного проекта (работы), количестве иллюстраций, таблиц, приложений, разделов работы, использованных источников;

- перечень ключевых слов (должен включать от 5 до 10 слов или словосочетаний из текста ВКР, которые в наибольшей мере характеризуют ее содержание и в общем характеризуют содержание проведенного исследования; ключевые слова приводятся в именительном падеже и печатаются прописными буквами в строку через запятую);

- текст реферата, который включает следующие структурные составляющие:

а) актуальность, объект и предмет исследования;

б) цель работы и задачи исследования;

в) методы исследования, применяемые в работе;

г) общие результаты работы по главам (В первой главе было рассмотрено...; во второй...; в третьей...).

д) выводы и рекомендации по работе.

Если дипломный проект (работ) не содержит сведений по какой-либо из перечисленных структурных частей реферата в пунктах д–и, то в тексте реферата она опускается, при этом последовательность изложения сохраняется.

Содержание дипломного проекта (работы) (неправильно писать «оглавление») должно отражать структуру исследовательской и практической деятельности студента по решению поставленных задач для достижения сформулированной цели работы. Независимо от выбранной темы, структура содержания дипломного проекта (работы) стандартно включает в себя введение, содержательную часть с разбивкой на главы и подразделы (при наличии – и пункты), выводы, список использованных источников и приложений.

Содержательная часть дипломного проекта (работы) должна состоять минимум из двух разделов. Членение работы на разделы и параграфы должно служить логике раскрытия темы. Поэтому не следует вводить в работу структурные единицы, содержательно выходящие за рамки темы или связанные с ней лишь косвенно.

Нумерация подразделов состоит из двух цифр – номера раздела и порядкового номера подглав, разделяемых точкой (например, 1.1, 1.2, 2.1, 2.2, 2.3, 2.4 и т.д.).

После номера раздела (главы), подглавы в тексте точку не ставят.

Разделы (главы), подглавы должны иметь собственные оригинальные названия – заголовки. Заголовки должны четко и кратко отражать содержание разделов, подглав (т.е. отражать, о чем конкретно идет в них речь), и, желательно, быть лаконичными и состоять из одной фразы.

Ни один из пунктов содержания не должен целиком повторять названия работы. Недопустимыми являются названия разделов в стиле «Основная глава», «Аналитический раздел» и т.п. Заголовки разделов, подглав следует печатать с абзацного отступа с прописной буквы без точки в конце, не подчеркивая. Допускается выделить их полужирным начертанием.

### **Введение дипломного проекта (работы)**

*Введение* целесообразно начать с характеристики актуальности, важности темы исследования, ее востребованности на рынке услуг. Сведения о структуре дипломного проекта (работы), ее количественные характеристики (число разделов, рисунков, таблиц, источников и т.п.), а также перечень ключевых слов, во введении не приводятся. Обязательно во введении перечисление научных и практических *задач*, которые ставились перед исследованием для достижения его цели. Если автор дипломного проекта (работы) имеет опубликованные по теме работы статьи, тезисы, иные разработки – об этом целесообразно указать. Общий объем введения дипломного проекта (работы) не должен превышать двух страниц формата А4.

Одним из важнейших составляющих всей работы является четкая и правильная формулировка объекта и предмета исследования, определение его цели и решаемых для ее достижения задач.

Объект и предмет исследования как категории исследовательского процесса соотносятся между собой как общее и частное. В объекте выделяется та его часть, которая служит предметом исследования. Именно на *предмет* направлено основное внимание автора работы, предмет исследования определяет и саму формулировку темы дипломного проекта (работы). Объект – понятие более объемное, которое всегда содержит в себе множество проблемных ситуаций, каждая

из которых может являться предметом для отдельной исследовательской работы. Формулировка объекта исследования необходима для общего определения проблемного научного пространства, в котором работает автор исследования. Конкретизируется же решаемая в дипломном проекте (работе) проблема в формулировке предмета исследования.

Пример:

Тема дипломного проекта (работы): «Анализ рисков в хозяйственной деятельности гостиничного предприятия»

Объект исследования: хозяйственная деятельность гостиницы «Титул».

Предмет исследования: риски, сопутствующие хозяйственной деятельности гостиницы «Титул».

Логично из объекта и предмета работы формулируется цель и задачи проводимого исследования.

Цель обусловлена наличием проблемы, определяемой в актуальности и предмете исследования. Формулируется цель кратко, лаконично, однозначно. В качестве цели в самом обобщенном сжатом виде формулируется необходимость получения конкретного результата в итоге выполнения дипломного проекта (работы). Все более или менее корректно сформулированные цели сводятся к очень небольшому числу формулировок, которые можно перечислить в одном абзаце. При этом целесообразно использовать слова и словосочетания: разработка, выявление, обоснование, экспериментальная проверка, обоснование содержания, охарактеризовать (дав целостную характеристику, раскрыв особенности), проанализировать и обобщить теоретический и практический опыт ... и определить его значение для развития ... и т.п.

Задачи исследования являются комплексным следствием сформулированной темы, представляют собой перечень тех конкретных поэтапных действий, которые необходимо реализовать для того, чтобы решить определенную проблему и максимально полно раскрыть предмет исследования. Перечень задач обычно приводят в форме перечисления (рассмотреть..., изучить..., описать..., установить..., определить..., рассчитать..., вывести зависимость..., предложить..., сформулировать рекомендации для... и т.п.). Формулировать задачи необходимо по возможности тщательнее, поскольку описание их решения составляет содержание отдельных разделов и глав дипломного проекта (работы) и формулировки последних часто рождаются именно исходя из формулировок задач работы.

В перечне методов исследования через запятую перечисляются те научные способы достижения перечисленных выше задач, которые использованы в работе.

Пример:

Цель работы: исследование рисков в хозяйственной деятельности гостиничного предприятия и разработка антирисковых мероприятий *Основные задачи для достижения цели:*

1. Исследовать теоретические основы управления рисками в современных условиях хозяйствования.

2. Проанализировать особенности хозяйственной деятельности гостиничного предприятия с учетом внешних и внутренних факторов риска

3. Разработать антирисковые мероприятия и оценить их эффективность.

Методы исследования: описательный, анализ литературы, контент-анализ, анализ иконографических документов, исторический, сравнительный, картографический, метод географического районирования, статистический, ГИС-технологий.

## Содержательная часть ВКР

Содержательная часть дипломного проекта (работы) – важнейшая составляющая работы, поскольку отражает процесс исследования студентом научно-теоретической и/или практической проблемы. От содержания этой части дипломного проекта (работы) напрямую зависит успешность защиты и итоговая оценка. Она неизбежно делится на разделы (главы) и подглавы в соответствии с логической структурой изложения. Вся работа должна быть напечатана в одном виде шрифта (желательно Times Roman), если это не смысловое выделение по тексту. В тексте должны отсутствовать сокращения, кроме общепринятых, необходимые сокращения при первоначальном употреблении должны быть расшифрованы.

В содержательной части дипломного проекта (работы) возможно условно выделять три раздела – теоретический, аналитический (или теоретико-аналитический) и практический

(проектный, методический) (таблица 2):

Таблица 2 – Рекомендованный объем и структура содержательной части дипломного проекта (работы)

Объем разделов, стр.	теоретический	20
	аналитический	20
	практический	20

В теоретическом разделе дипломного проекта (работы) приводят теоретические аспекты изучения проблемы, излагают базовые для работы понятия, принципы, классификации. В данном разделе целесообразно провести обзор научной литературы на вопрос освещения тех или иных проблем рассматриваемого объекта и предмета исследования, выделить те из них, которые не имеют однозначного решения и являются спорными или недоработанными в науке. В разделе следует рассмотреть имеющиеся в науке разногласия по поводу объекта и предмета исследования, анализ различий в методологии исследования отдельными учеными одного и того же предмета, различия в классификации и систематизации тех или иных объектов и их причины, и т.п.

Данная часть дипломного проекта (работы) должна представлять собой не компилятивный набор фраз из нескольких источников, а формулировать точку зрения автора на базовые теоретические вопросы исследования, освещать проблему несогласованности теории и практики, на основе анализа взглядов отдельных ученых на те или иные определения, показатели, классификации, представлять собственный интегральный взгляд на них автора дипломного проекта (работы).

В данном разделе дипломного проекта (работы) могут быть использованы методы теоретического обобщения, аналитические, контент-анализа, классификации, систематизации и др. Желательно при изложении теоретических понятий рассмотреть различные взгляды лидеров стран, международных организаций (ЮНВТО и др.), ведущих специалистов по туризму. Необходимо сослаться на них и делать анализ тех точек зрения, которые в большей мере отражают современное состояние туризма в России и в мире. Отдельные положения первой главы можно подтвердить статистическими данными по стране, отрасли в целом, региону и т.д. Целесообразно также шире увязать теоретический материал (текстовой) с наглядными рисунками.

Новизной в данной части работы являются собственные трактовки автором ВКР понятий и терминов, свои модели структуры рассматриваемых явлений, классификационные схемы, обобщающие характеристики объекта и предмета исследования, и т.п.

Аналитический раздел дипломного проекта (работы) содержит анализ, характеристику и детальное изучение предмета исследования. Необходимым условием является рассмотрение взаимосвязей предмета исследования с окружающими его системами и их механизмов, его внутренней структуры, определение параметров развития процессов, определяющих развитие объекта и предмета исследования, изучение динамики составляющих показателей и характеристик. В этой части работы оцениваются ресурсы объекта исследования, стратегии развития и др. Эта часть работы должна выполняться на конкретных материалах, взятых в динамике не менее чем за три-четыре года.

Данная часть дипломного проекта (работы) должна представлять собой исследование предмета дипломного проекта (работы), его детальную характеристику, выявление его новых характеристик и свойств посредством разработанного самим автором работы и согласованного с научным руководителем алгоритма исследовательских действий.

В данном разделе дипломного проекта (работы) могут быть использованы общелогические, эмпирические и иные методы исследований (статистические, социологические, балансовые, математические, картографические, факторного анализа, прогнозирования и др.)

Новизной в данной части работы являются полученные и проанализированные самим автором материалы соцопросов, построенные базы данных, рассчитанные показатели и параметры динамики и/или тенденций развития, описанные причинно-следственные взаимосвязи, составленные на данном основании прогнозы дальнейших путей развития предмета исследования.

Практический раздел дипломного проекта (работы) представляет конкретные авторские разработки рекомендаций, мероприятий, механизмов, алгоритмов по решению поставленных задач,

расчеты их экономической эффективности,

Данная часть дипломного проекта (работы) должна представлять сугубо авторские идеи, продукты и рекомендации, которые уже нашли или потенциально способны найти применение в туристской практике.

В данном разделе дипломного проекта (работы) могут быть использованы любые методы и технологии, с помощью которых могут быть реализованы авторские идеи и предложения.

Весь раздел представляет собой абсолютную практическую новизну. Во время защиты ВКР особо приветствуется наличие акта о внедрении результатов исследования в практику деятельности конкретного предприятия, оформленного в установленном для предприятия порядке.

При написании каждой из частей работы важно не допускать случаев необоснованного заимствования фрагментов текстов, написанных иными авторами, нельзя выдавать чужие фразы, выводы, результаты исследования за собственные. Подобные способы составления текста дипломного проекта (работы) приводят лишь к снижению показателя его оригинальности при проверке в системе «Антиплагиат» и свидетельствует о несамостоятельности исследования.

### **Заключение дипломного проекта (работы) (выводы и рекомендации)**

Общие выводы и рекомендации дипломного проекта (работы) выполняют роль заключения, обусловленного процессом всего проведенного исследования. Выводы дипломного проекта (работы) представляют собой не простой перечень полученных результатов проведенного исследования, а их итоговый синтез, т.е. формулирование того нового, что вынесено автором в ходе изучения и решения проблемы. Это последовательное, логически стройное изложение полученных итогов и их прямое соотношение со сформулированными во введении целью и задачами, теоретической и практической значимостью и ценностью. Заключительная часть предусматривает также обобщенную итоговую оценку выполненной работы.

Рекомендуется выводы представить в виде нумерованного списка, в котором будет такое же количество пунктов, сколько их сформулировано в перечне задач.

По итогам изучения проблемы и разработать предложения и рекомендации по улучшению конкретного направления туристской деятельности. На каждую сформулированную задачу нужно привести два-три предложения наиболее значимых полученных обобщений, важнейших причинно-следственных результатов, разработанных авторских предложений, итогов расчетов и т.п.

### **Оформление списка источников, использованных при подготовке дипломного проекта (работы)**

Ссылки на источники информации, из которых были заимствованы те или иные фразы, предложения, результаты и прочее, оформляются в виде цифры, заключенной в квадратные скобки (например, [2] если ссылка на один источник, [3–6] или [3, 5, 6] – если ссылка одновременно на несколько источников), где значение цифры – это порядковый номер соответствующего информационного источника в списке литературы.

Список источников оформляется в соответствии с ГОСТ 7.1-2003 «Библиографическая запись».

В табл. приведены примеры оформления библиографической записи источника по отдельным их типам.

#### **Правила и примеры оформления списка источников к дипломному проекту (работе)**

<i>Тип источника</i>	<i>Особенности источника</i>	<i>Пример оформления библиографического описания в списке источников</i>
<i>1</i>	<i>2</i>	<i>3</i>
Книга, учебник,	Один автор	Багдасарян В. Э. История туризма : учебное пособие / В.Э. Багдасарян, И.Б. Орлов, А.Д. Попов. – Москва : ИНФРА-М, 2021. – 190 с. Бугорский, В. П. Организация туристской индустрии. Правовые основы : учебное пособие для среднего профессионального образования

монография		/ В. П. Бугорский. – Москва : Издательство Юрайт, 2021. – 165 с. Рассохина, Т. В. Организация туристской индустрии: менеджмент туристских дестинаций : учебник и практикум для среднего профессионального образования / Т. В. Рассохина. – 2-е изд. – Москва : Издательство Юрайт, 2021. – 210 с.
	Два-три автора	Баранов, А. С. Информационно-экскурсионная деятельность на предприятиях туризма : учебник / А.С. Баранов, И.А. Биско ; под ред. Е.И. Богданова. – Москва : ИНФРА-М, 2021. – 383 с. Мотышина, М. С. Менеджмент туризма : учебник для среднего профессионального образования / М. С. Мотышина, А. С. Большаков, В. И. Михайлов ; под редакцией М. С. Мотышиной. – 2-е изд., испр. и доп. – Москва : Издательство Юрайт, 2021. – 282 с.
	4 и более автора	Абабков Ю. Н. Маркетинг в туризме: учебник / Ю. Н. Абабков, М. Ю. Абабкова, И. Г. Филиппова ; под ред. Е. И. Богданова. – Москва : ИНФРА-М, 2020. – 214 с. Tourism: Principles and Practice / J. Fletcher, A. Fyall, D. Gilbert, S. Wanhill. – NY: Prentice Hall, 2013. – 672 p.
Научные, научно-популярные статьи из серийного (продолжающегося) издания		Жуковская И.Ф., Митяков Д.А., Овчинников А.Ю. Сфера услуг в период пандемии covid-19: рост онлайн-сервиса// Вестник Национальной академии туризма. – 2021. –№1 (57). – С. 9-12. Дерен И.И.. Экономические тенденции в сфере услуг в российской федерации с учетом глобальных факторов// Вестник Национальной академии туризма. – 2020. –№3 (55). – С. 34-38. Косарева Н.В. Ребрендинг – новый путь развития туристской территории на примере Мурманской области// Научный вестник МГИИТ. – 2020. – №1 (63). – С. 25–34.
Статья из сборника материалов (тезисов)		Лукина О.В. Цифровые технологии в экскурсионной деятельности в условиях цифровой трансформации сферы туризма. // сб. мат. XVII Международной научно-практической конференции «Современное состояние и потенциал развития туризма в России». – Омск, 2020. – С. 75–81. Кожушкина И.В. Инструменты государственного регулирования туризма в современных условиях // Сб. мат. Международ. научно-практ. конф. «Индустрия туризма и сервиса: известность. Имидж, инвестиции». – М., 2017. – С. 24–28.
Сборник научных статей, статистические отчеты		Актуальные вопросы состояния и развития рекреации, спортивно-оздоровительного и детско-юношеского туризма: сборник статей Всероссийской научно-практической конференции с международным участием, посвященной 125-летию спортивного туризма в России, 18 декабря 2020 г. (РГУФКСМиТ) / Под общ. ред. Дрогова И.А., Смирнова Д.В. – М., 2020. – 244 с. UNWTO Tourism Highlights 2020 Edition. – Madrid: UNWTO, 2020. – 10 p.
Статьи из энциклопедий, словарей, справочников	изданных в печатном виде	Туризм: словарь / под ред. д-ра экон. наук, проф. М.А. Морозова. – Москва: ИНФРА-М, 2019. – 300 с. Employment in tourism industries // Glossary of tourism terms. – Madrid: UNWTO, 2014. – P. 4.
	электронных изданий	Спортивный туризм // Свободная энциклопедия «Википедия». URL: <a href="https://ru.wikipedia.org/wiki/Спортивный_туризм">https://ru.wikipedia.org/wiki/Спортивный_туризм</a> (Дата обращения: 09.06.2021).
Нормативные правовые акты, официальные документы		Единый федеральный реестр туроператоров // Федеральное Агентство по туризму. URL: <a href="http://russiatourism.ru/content/2/section/19/">http://russiatourism.ru/content/2/section/19/</a> (Дата обращения: 12.06.2021). Постановление Правительства РФ от 18 ноября 2020 г. № 1860 «Об утверждении Положения о классификации гостиниц»
Стандарты		ГОСТ Р 53522-2009. - Туристские и экскурсионные услуги.

	<p>Основные положения (утв. и введен в действие Приказом Ростехрегулирования от 15.12.2009 N 772-ст)  ГОСТ Р 50690-2017. - Туристские услуги. Общие требования (утв. и введен в действие Приказом Росстандарта от 31.10.2017 N 1561-ст)  ГОСТ Р 54600-2011. - Туристские услуги. Услуги турагентств. Общие требования (утв. и введен в действие Приказом Росстандарта от 18.12.2011 N 734-ст)</p>
<p>Картографические издания,  буклеты, путеводители</p>	<p>Ежегодник Япония / Отв. ред. Д. Стрельцов. – М.: Наука: Восточная литература, 2020. – Том 49 – 512 с.  Погадаев В., Перминов Н. Сингапур. Карманная энциклопедия. – М: Ключ-С, 2020. – 244 с.  Радчинский М. Еженедельник «Моя Москва» (Арбат) – М.: Контэнт, 2021. – 128 с</p>

В самом списке источников к дипломному проекту (работе) типы источников не выделяются. Все источники приводятся в алфавитной последовательности по первым буквам фамилии автора (или названия источника, изданного под редакцией или не имеющего прямого указания на автора). В начале приводятся источники на кириллице в обобщенной алфавитной последовательности, после которых следуют источники, изданные на основе латиницы. Ссылки на источники, заимствованные из сети Интернет оформляются как изданные в обычной печатной версии. В описании источников, имеющих и печатную, и электронную версии (на CD-дисках или в сети Интернет) представления, приоритет в списке источников дипломного проекта (работы) отдается их печатным версиям. Те же источники, которые имеют только электронное представление, приводятся по фамилии автора и/или названию публикации в общей алфавитной последовательности, и сопровождаются точной и полной адресной ссылкой к данному источнику.

Количество источников, используемых в дипломного проекта (работы), как правило, составляет более 40.

Список литературы и источников оформляется в соответствии с выходными данными в следующем порядке:

- I. Нормативные правовые документы;
- II. Научная и учебная литература;
- III. Периодические издания (газеты, журналы);
- IV. Иностранские издания;
- V. Ресурсы сети Интернет.

Внутри каждого блока используется алфавитный порядок. Включенная в список литература нумеруется сплошным порядком от первого до последнего наименования.

Приветствуются ссылки на опубликованные работы автора дипломного проекта (работы) – статьи, тезисы, опубликованные доклады и пр. Их приводят в общем перечне источников к дипломному проекту (работе).

### **Приложение к дипломному проекту (работе)**

Вспомогательные или дополнительные материалы, которые загромождают текст основной части дипломного проекта (работы) (объемные таблицы, рисунки размером более половины страницы, текстовые фрагменты, не содержащие принципиальных положений и новизны и пр.), помещают в *приложении к дипломному проекту (работе)*. Приложения помещаются в конце дипломного проекта (работы), после списка источников.

Главная функция приложений – дополнительно конкретизировать и иллюстрировать содержащиеся в основном тексте дипломного проекта (работы) положения, подтверждать полученные в ходе статистических расчетов данные и т.п.

По форме приложения могут представлять собой текст, таблицы, графики, карты, фотографии, электронные документы, любые иные материалы.

По содержанию приложения очень разнообразны: копии подлинных документов, выдержки из отчетных материалов, производственные планы и протоколы, отдельные положения из инструкций и правил, ранее неопубликованные тексты, переписка и т.п. Также в приложение выносятся самостоятельно составленные автором дипломного проекта (работы) объемные таблицы, иллюстрации. Рекомендуется помещать в приложение исходные статистические данные, если на их

основании в работе были проведены специальные расчеты. При необходимости, в приложение возможно вынести не принципиальные для основного массива дипломного проекта (работы) текстовые материалы, части теоретических обобщений, результаты анализа литературы и т.п.

Приложения также как и текст работы, должны быть внутренне логично и последовательно организованы, как правило, в последовательности встречаемости в основном тексте дипломного проекта (работы) ссылок на них.

Каждое приложение должно начинаться с нового листа (страницы) с указанием в правом верхнем углу слова «Приложение» и иметь тематический заголовок, который размещается на следующей строке по центру страницы.

Приложения обозначают заглавными буквами русского алфавита, начиная с А, за исключением букв Ё, З, Й, О, Ч, Ъ, Ы, Ь. После слова «Приложение» следует буква, обозначающая его последовательность (например: «Приложение А», «Приложение Б» и т.д.).

Нумерация страниц, на которых даются приложения, должна продолжать общую нумерацию страниц основного текста дипломного проекта (работы).

Приложения могут предваряться собственной титульной страницей с напечатанным по центру страницы заглавными буквами словом «ПРИЛОЖЕНИЯ». На этой же странице можно привести и список приложений с их названиями – своеобразное содержание данного информационного блока дипломного проекта (работы). В таком случае список приложений может не выноситься в общее содержание работы, размещаемое в ее начале.

Размещаемые в приложениях иллюстрации и таблицы оформляются именно как отдельные приложения, не содержат слов «Рис.» или «Таблица».

Связь основного текста с приложениями осуществляется посредством ссылок, которые употребляются со словом «смотри»; например: (см. приложение А).

## ТЕХНИЧЕСКИЕ ТРЕБОВАНИЯ ПО ОФОРМЛЕНИЮ ВКР

### Общий язык и стиль оформления ВКР

Стиль изложения дипломного проекта (работы) – это *стиль безличного монолога*, лишенного эмоциональной и субъективной окраски. Не принято использовать местоимение первого лица единственного числа «Я», точку зрения автора обычно отражает местоимение «МЫ», например: «нами установлено», «мы приходим к выводу», и т.д. Благодаря такому стилю создается впечатление, что мнение автора как бы подкрепляется мнением стоящих за ним людей – научного руководителя, предшественников, коллектива. Кроме того, такая подача текста выглядит скромнее, позволяя автору не выдвигать себя на первый план. Для того чтобы разнообразить текст, конструкции с местоимением «мы» могут заменяться неопределенно-личными предложениями.

#### Пример:

**Неправильно:** Я установил, что на понятие «конкурентоспособность туристского предприятия» в научной литературе нет однозначного взгляда. Мне кажется, что различные ученые никогда не смогут прийти к единому мнению по этому вопросу. Поэтому я, обобщив все имеющиеся определения данного термина, предлагаю собственную универсальную его трактовку, наиболее соответствующую теме моей ВКР.

**Правильно:** Как позволило установить проведенное нами изучение научной литературы, относительно понятия «конкурентоспособность туристского предприятия» в науке нет однозначного взгляда. Представляется, что различные ученые и представляемые ими научные школы никогда не смогут прийти к единому мнению по данному вопросу. Поэтому автор дипломной работы, обобщив все имеющиеся определения данного термина, предлагает собственную универсальную его трактовку, наиболее соответствующую тематике исследования.

*Принцип точности* научной речи должен быть ведущим принципом написания дипломного проекта (работы). Лексические ошибки, связанные с неправильным выбором слов, чреватые смысловым искажением и потому значительно ухудшают текст. Естественно, что текст становится менее читабельным и при излишней книжной витиеватости языка, и при избыточном и не вполне грамотном использовании иностранных слов. Текст должен отвечать требованию единства терминологии, т.е. терминологического единообразия. Следует избегать использования терминов-

синонимов; например «общественный уклад» и «социальный уклад». Значительно ухудшают стиль слова, произведенные из иностранных по правилам словообразования русского языка (например, «дигитальный» вместо «цифровой», «латентный» вместо «скрытый», «гносеологический» вместо «познавательный» и т.п.) и наоборот, слова, образованные из русских слов на манер иностранных.

Помимо точности словоупотребления текст дипломного проекта (работы) требует *ясности изложения*. Нередко в тех случаях, когда сам автор не вполне четко понимает, что он хочет сказать, он формулирует свою мысль намеренно неясно. Не следует наполнять текст работы излишними наукообразными оборотами и терминами. Неясность может возникать и из-за неправильного порядка слов в предложении.

Еще одним требованием, предъявляемым к научному тексту, является *краткость*. Это не означает, что предложения в тексте должны быть односложными. Просто не следует использовать слова и выражения, которые не имеют смысловой нагрузки, а также повторы, слова-паразиты, излишнюю конкретизацию.

Пример:

*Фраза:* «В настоящее время современная сфера туристского предприятия переживает кризис»

*Ошибочность фразы* в том, что она содержит неоправданное удвоение указания на время.

*Фраза:* «Анализ показывает, что существующие в современном обществе институты гостеприимства претерпевают радикальные изменения»

*Ошибочность фразы* в том, что она содержит лишнее слово «существующие», поскольку несуществующие институты не могут претерпевать изменения.

Принципы краткости и ясности нарушаются и в тех случаях, когда автор неоправданно употребляет слова иностранного происхождения там, где их функцию вполне могли бы выполнить обычные слова русского языка, когда имеет место бессмысленное параллельное употребление русских и иностранных синонимичных слов, например, «форсировать ускоренными темпами», «промышленная индустрия».

Как уже говорилось выше, стиль и грамотность служат показателями как общей культуры студента-выпускника, так и степени его проникновения в суть проблемы. Поэтому добиться максимально возможного стилистического уровня и лексической грамотности текста остается обязательной задачей каждого дипломника.

## Оформление текстовых материалов

Оформление – одна из важнейших стадий работы над текстом дипломного проекта (работы). Придание соответствующей формы тексту должно соответствовать общепринятым требованиям стандарта ГОСТ 7.32-2001 «Система стандартов по информации, библиотечному и издательскому делу. Отчет о научно-исследовательской работе. Структура и правила оформления».

Оформление текстовых материалов дипломного проекта (работы) нельзя откладывать «на потом» – на то время, когда текст в своей основе уже будет написан. Об оформлении нужно думать по ходу работы над темой, в процессе создания черновой рукописи. Соответствие оформления дипломного проекта (работы) предъявляемым требованиям проверяется научным руководителем одновременно с содержательной частью работы.

Текст дипломного проекта (работы) изготавливают способом набора на компьютере, распечатывают на офсетной белой бумаге с одной стороны листа формата А4. Отдельные таблицы и иллюстрации большого размера могут быть оформлены и подшиты в работу на листах формата А3 (такой лист считается как один в общей нумерации страниц работы, сгибается гармошкой до общего формата А4).

Поля: сверху и снизу – 2 см, слева – 3 см, справа – 1 см.

Все страницы дипломного проекта (работы) подлежат нумерации арабскими цифрами в центре нижней части листа (страницы) без точки в конце и без знака №. Первой страницей работы является титульный лист, который включают в общую нумерацию страниц, но номер его НЕ проставляют, таким образом, номера страниц проставляются со второй страницы.

Междустрочный интервал 1,5 (до 30 строк на странице).

Абзацный отступ («красная строка») должны по всему тексту составлять 1,25 см.

Весь текст дипломного проекта (работы) должен быть набран в редакторе Microsoft Word одним шрифтом – Times New Roman, кегль (размер) 14 или 12.

Шрифт печати должен быть четким с одинаковой плотностью текста (в редких случаях, при необходимости, допустимо уплотнение шрифта в отдельных словах или строках не более чем на 0,2 пт), черного цвета средней жирности.

Выравнивание текста работы должно быть выполнено «по ширине», т.е. текст должен равномерно распределяться между левым и правым полями страницы.

В работе возможно использование функции автоматического переноса слов, при этом следует учитывать, что Word не всегда правильно переносит слова в соответствии с правилами русского языка, и автопереносы следует тщательно выверять.

### **Нумерация разделов, подразделов, пунктов, подпунктов**

Разделы должны иметь порядковые номера в пределах всей работы, обозначенные арабскими цифрами без точки и записанные с абзацного отступа. Подразделы должны иметь нумерацию в пределах каждого раздела. Номер подраздела состоит из номеров раздела и подраздела, разделенных точкой. В конце номера подраздела точка не ставится. Разделы, как и подразделы, могут состоять из одного или нескольких пунктов.

Названия разделов (глав), подглав работы должны быть оформлены полужирным шрифтом, кегль которого должен быть таким же, как и основной текст.

Заголовки структурных частей дипломного проекта (работы) («РЕФЕРАТ», «СОДЕРЖАНИЕ», «ВВЕДЕНИЕ», «ГЛАВА», «ЗАКЛЮЧЕНИЕ», «СПИСОК ИСПОЛЬЗОВАННЫХ ИСТОЧНИКОВ», «ПРИЛОЖЕНИЕ») печатают большими буквами, заголовки подразделов – обычными строчными буквами (кроме первой большой) симметрично к тексту (по центру строки). Точку в конце заголовка не ставят. Если заголовок состоит из двух или более предложений, их разделяют точкой.

Заголовки пунктов печатают маленькими буквами (кроме первой большой) из абзацного отступления в разрядке в подбор к тексту.

Расстояние между заголовком и текстом должно равняться 2 интервала. Каждую структурную часть дипломного проекта (работы) начинают с новой страницы.

Рекомендуется не допускать «висящих строк», когда конечные несколько слов абзаца переходят на следующую страницу. Также недопустимы в качестве «висящих строк» названия заголовков, текст к которым идет на следующей странице.

Текстовый материал дипломного проекта (работы) обычно содержит числительные, буквенные обозначения, цитаты, ссылки, перечисления и т.п.

*Количественные и порядковые числительные* записываются *арабскими цифрами*. Если при числительном даются в сокращенном обозначении единицы величин (единицы меры, длины, массы, объема и т.п.), то после их сокращений точка не ставится, например: 28 кг, 5 л, 8 см и т.д. При перечислении однородных величин и отношений сокращенное обозначение единицы величины ставится только после последнего числа. *Римскими цифрами* записываются порядковые числительные в отношении веков, столетий, разрядов и рангов, например: IV курс, XX век (не: XX-й век).

*Сокращения и аббревиатуры* в дипломном проекте (работе) рекомендуется использовать только те, которые:

- являются общепринятыми (табл. 4);
- приняты в российских и международных стандартах (например, стандартные обозначения категорий номеров и типов размещения в отелях, типов питания и т.п.);
- принятые аббревиатуры официальных учреждений, организаций, стран мира и международных организаций, в т.ч. номенклатурные обозначения юридических статусов предприятий (например: ООО «Инвест», ФГБОУ ВО «РГУТИС», США, ЮНВТО);
- утверждены для размерностей в Международной системе единиц СИ;
- используются для указания монет и денежных единиц;
- используются для сокращенного обозначения отдельных профессий, научных степеней и званий непосредственно перед фамилиями их обладателей (например: инж. – инженер, акад. – академик, проф. – профессор, доц. – доцент, д.э.н. – доктор экономических наук, к.т.н. – кандидат технических наук и т.п.);
- являются устойчивыми словосочетаниями, в которых аббревиатура (как правило, иностранного происхождения) используется одновременно со словом (обычно перевод последнего

слова), которое входит в данную аббревиатуру (например, DVD-диск, PIN-код, язык HTML, IP-протокол, SMS-сообщение, VIP-персона, ГИС-система, ГИС-технологии и т.п.).

Таблица 4 – Общепринятые сокращения в русскоязычных текстах

<i>Тип сокращений</i>	<i>Сокращения</i>	<i>Расшифровка сокращения</i>	
графические после перечислений и в конце предложений	т. е.	то есть	
	и т. д.	и так далее	
	и т. п.	и тому подобное	
	и др.	и другие (-ое)	
	и пр.	и прочие (-ее)	
	т. к.	так как	
	т. н.	так называемый	
	т. о.	таким образом	
	т. с.	так сказать	
	н/д	нет данных (в таблицах статистических данных)	
при ссылках	см.	смотри	
	ср.	сравни	
при обращении	г-н, г-жа, г-да	господин, госпожа, господа	
при цифровом обозначении веков и годов	в.	век	
	г.	год	
	вв.	века	после временного ряда (например: 2006–2014 гг., XVIII–XIX вв.)
	гг.	годы	
	н. ст., ст. ст.	новый стиль, старый стиль	
	н.э.	нашей эры	
	до Р.Х.	до Рождества Христова	
при обозначении адресных и географических понятий (природных, политико- административных, антропогенных) перед или после их названий	г.	гора	
	о.	остров	
	р.	река	
	оз.	озеро	
	возв.	возвышенность	
	р-н	район	
	обл.	область	
	г.	город	
	ст.	станция	
	ул.	улица	
	просп., пр.	проспект	
	пр.	проезд	
	пл.	площадь	

Оформление цитат и ссылок на рисунки и таблицы подчиняется следующим правилам.

**Цитаты.** Если цитата полностью воспроизводит предложение цитируемого текста, она начинается с прописной (большой) буквы. Если цитата включена на правах части в предложение авторского текста, она пишется со строчной (маленькой) буквы. Если в цитату вошла только часть предложения цитируемого источника, то либо после кавычки ставится многоточие и цитата начинается с маленькой буквы, либо цитата начинается с большой буквы и заканчивается многоточием. Цитата начинается со строчной буквы и тогда, когда она *органически входит в состав предложения*, независимо от того, как она начиналась в источнике.

Пример:

М.Б. Биржаков считает, что в ходе путешествия турист «априори прямо или опосредованно ставит целью что-либо приобрести в посещаемой стране».

**Ссылки в тексте** на номер рисунка, таблицы, страницы, главы пишут сокращенно и без значка №, например: рис. 1.1, табл. 2.3, с. 23, гл. 2.1.; «как видно из рис. 2.2, ...», «данные табл. 1.1 показывают, что...» и т.д. Ссылку в тексте на отдельный раздел работы, не входящей в общую систему нумерации основного содержания дипломного проекта (работы), заключают в круглые

скобки, и используют сокращение «см.»; например: (см. приложение А).

Непреложным требованием к любым научно-исследовательским работам является то, что на каждый размещенный рисунок, таблицу, приложение к работе в самом тексте должны быть ссылки, поясняющие какую часть, какое утверждение или предложение они иллюстрируют или дополняют.

При крайней необходимости, в тексте дипломного проекта (работы) могут иметься подстрочные ссылки (сноски), которые печатают с абзачного отступа арабскими цифрами без скобки и размещают выше текста строки (верхний регистр). От основного текста сноски отделяется сплошной короткой чертой. Нумерация ссылок осуществляется в последовательном порядке в пределах каждой страницы. На каждой следующей странице нумерацию ссылок начинают с первой.

*Перечисления*, встречающиеся в тексте, рекомендуется оформлять следующим образом. Если перечисления состоят из отдельных слов или словосочетаний, то они пишутся в строчку и оформляются с помощью нумерации арабскими цифрами или буквами, и отделяются запятыми.

Пример:

*Программа антирисковых мероприятий предприятия* должна быть представлена как минимум в виде трех документов: а) стратегии экономической безопасности предприятия, б) плана оперативного реагирования на превышение допустимого (приемлемого) уровня риска; в) перечня релевантных факторов предпринимательского риска.

Если перечисления состоят из развернутых фраз со своими знаками препинания, то части перечисления чаще всего пишутся с новой строки и отделяются друг от друга точкой с запятой.

Все элементы перечисления в целом должны грамматически подчиняться вводному предложению, которое предшествует перечислению.

Пример:

Для выявления актуального перечня факторов риска на начальных стадиях принятия решения необходимо:

а) сформировать экспертную группу для анализа и оценки предпринимательского риска;

б) экспертам предложить базовый глобальный список факторов риска характерных для хозяйствующих субъектов данной отрасли;

в) каждый из экспертов должен выбирать из базового глобального списка те факторы предпринимательского риска, которые, по его мнению, необходимо учитывать при формировании профиля риска данного предприятия в данной хозяйственной ситуации;

г) на основе мнения экспертов аналитической группе необходимо составить исходный вариант профиля риска предприятия.

## Оформление рисунков

ВКР может содержать иллюстрации – графики, схемы, модели, диаграммы, фигуры, карты, фотографии и т.п. Все эти графические материалы обозначаются собирательным термином «Рисунок».

Размещают рисунок в тексте дипломного проекта (работы) после того абзаца, в котором имеется ссылка на него. Если рисунок не помещается на той странице, где на него сделана ссылка, то он размещается на следующей странице.

Каждый рисунок обязательно должен иметь порядковый номер и собственное название, которые размещаются ниже самого рисунка по центру страницы. Название не подчеркивают, не выделяют ни курсивом, ни полужирным начертанием. Название рисунка должно четко отражать и пояснять его содержание. Недопустимо размещение на рисунке двух названий – в верхней части и собственно названия рисунка с его порядковым номером под самим рисунком (часто так неправильно оформляют диаграммы).

При необходимости название рисунка сопровождают (дополняют) объяснительными данными – подрисуночной подписью (например, расшифровкой условных обозначений на самом

рисунке), которая может быть представлена текстом, набранным через одинарный интервал, кеглем 12.

Нумерация рисунков сквозная по всей работе. Например: Рис. 2 (второй рисунок).

Пример оформления рисунка:

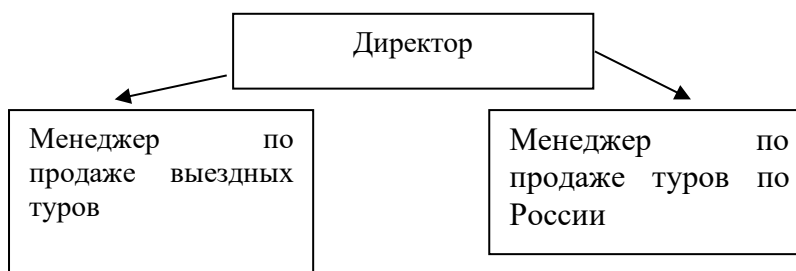


Рис. 1 – Организационная структура туристского предприятия

#### 4.4 Оформление таблиц

Статистический и иной цифровой материал, или при необходимости в сопоставлении определенных показателей, а также определенные текстовые сравнения и характеристики, могут быть оформлены в виде таблиц. Таблица представляет собой такой способ подачи информации, при котором цифровой или текстовой материал группируется в строки и графы, отделены друг от друга вертикальными и горизонтальными линиями. Обычно таблица как элемент содержания дипломного проекта (работы) состоит из следующих элементов (рис. 1): порядкового номера и тематического заголовка (названия), боковика, заголовков и подзаголовков граф, горизонтальных строк и вертикальных граф (колонок), пересечение которых формирует основную часть таблицы (прографку).

Название таблицы						Таблица 1
Заголовки граф						
Подзаголовки граф						
Линейка	1	2	3	5	6	
Горизонтальные строки						
	ро раф а к					
	Боковик (заголовки строк)		Колонки (вертикальные графы)			
aaaaaa						

Рис. 2 – Структурные элементы оформления таблицы

Оформление таблицы в тексте дипломного проекта (работы) начинают со слова «Таблица» (не сокращая его) и ее порядкового номера, которые размещаются выравниванием по правому краю.

Каждая таблица должна иметь название, которое размещают над ней и печатают симметрично к тексту. Название не подчеркивают, не выделяют ни курсивом, ни полужирным начертанием.

Заголовок каждой графы и/или строки таблицы должен быть как можно короче. Следует избегать повторов тематического заголовка в заголовках граф, единицы измерения указывать в тематическом заголовке, выносить к обобщающим заголовкам повторяющиеся слова.

В прографке повторяющиеся элементы, которые касаются всей таблицы, выносят в тематический заголовок или в заголовок графы; однородные числовые данные размещают так, чтобы их классы совпадали; неоднородные – посередине графы. Заголовки граф пишут с большой буквы, подзаголовки - со строчных, если они составляют одно предложение с заголовком, и с

большой, если они являются самостоятельными. Заголовки (как подчиненные, так и главные) должны быть максимально точными и простыми.

В таблицах рекомендуется использовать одинарный межстрочный интервал, размер шрифта (кегель) – от 12 до 14, в отдельных случаях в объемных таблицах допустимо снижение кегля до 10.

Таблицу размещают после первого о ней упоминания (со ссылкой к ней) в тексте таким образом, чтобы ее можно было читать без поворота переплетенного блока дипломного проекта (работы) или с поворотом по часовой стрелке (в случае горизонтального размещения таблицы во весь размер листа А4). Таблицу с большим количеством строк можно переносить на другой лист. В данном случае название помещают только над ее первой частью, и вставляют линейку с номерами колонок. На следующей странице пишут «Продолжение таблицы» (или «Окончание таблицы» на том листе, где она заканчивается). Линейка необходима только в случае переноса таблицы на другую страницу. В противном случае ее не вставляют в подзаголовок графа.

Недопустимо разрывать таблицу между страницами таким образом, чтобы на первой странице оставались ее название и/или заголовки, а на следующую страницу переносилась прографка.

### **Оформление формул**

При необходимости, в дипломном проекте (работе) могут быть приведены формулы, оформление которых также подчиняется определенным правилам. Формулы, особенно большие, длинные, изобилующие математическими знаками, необходимо помещать на отдельных строках, последовательно одна под другой. Для экономии места несколько коротких однотипных формул можно подать в одной строке, а не одна под другой. Небольшие и не имеющие принципиального значения формулы можно размещать в тексте. Те формулы, на которые придется ссылаться в дальнейшем, следует пронумеровать, а те, на которые ссылок не будет, нумеровать не нужно, чтобы не загромождать текст.

Порядковые номера формул обозначают арабскими цифрами в круглых скобках у правого края страницы без точек. Если номер не помещается в одной строке с формулой, то его располагают в следующей строке ниже формулы. При переносе формулы ее номер ставится на уровне последней строки. Номер формулы-дроби располагают посередине основной горизонтальной черты формулы.

Производные от приведенной ранее основной формулы целесообразно нумеровать арабской цифрой и строчной буквой русского алфавита, которая пишется слитно с цифрой; например: (9а), (13б).

Формульные выражения выполняются в редакторах формул MathType, Equation Editor или Microsoft Equation.

В пакете Microsoft Office система Microsoft Word (вып. 2007 г. и позже) позволяет в режиме «Вставки» внедрить в текст любые математические формулы. Для этого в открытом документе Microsoft Word 2007 необходимо выбрать вкладку «Вставка», в блоке «Символы» выбрать пиктограмму «Формула», строку «Вставить новую формулу». В строке, где будет стоять курсор, появится поле «Место для формуль» для записи математического формульного выражения:

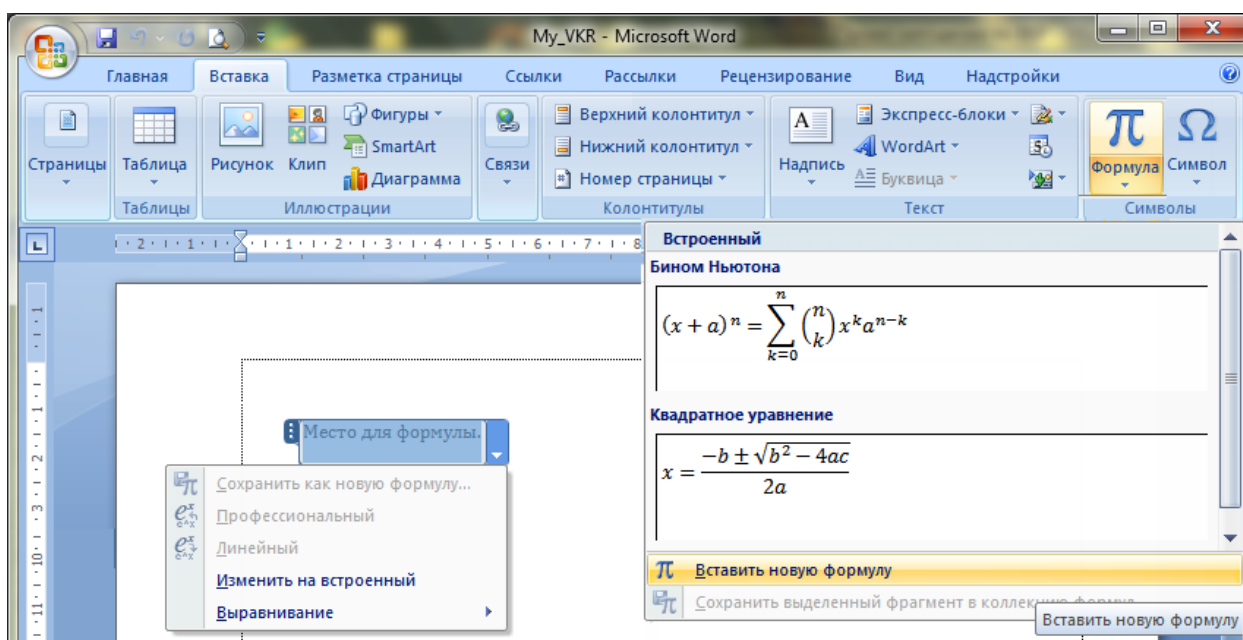


Рис. 3 – Общий вид инструментария «Вставка формулы» для документа Microsoft Word 2007

При нажатии на появившейся в тексте работы панели «Место для формулы» в верхней части страницы откроется конструктор формул «Работа с формулами», позволяющий сформировать любую математическую структуру с любыми необходимыми символами и операторами:

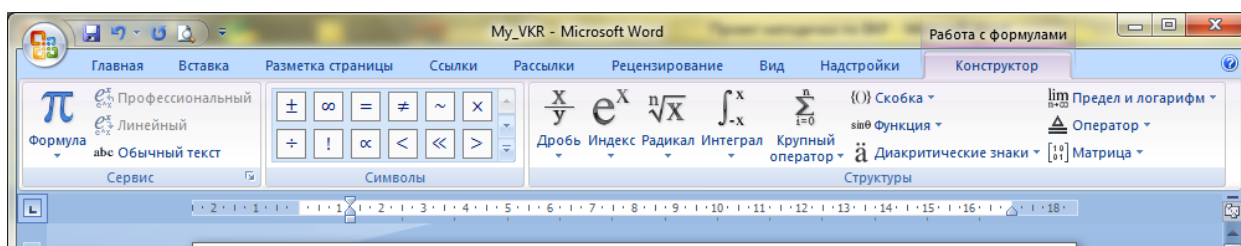


Рис. 4 – Общий вид конструктора «Работа с формулами» в документе Microsoft Word 2007

### Проверка дипломного проекта (работы) в системе «Антиплагиат»

Все дипломные проекты (работы) перед их допуском к защите проходят проверку на процент оригинальности (заимствований) текста в электронной системе «Антиплагиат». К защите допускаются только те дипломные проекты (работы), процент оригинальности авторского текста которых соответствует утвержденному заведующим кафедрой нормативу. Проверка сначала осуществляется самим студентом, затем ответственным лицом кафедры. Справка с результатами проверки подписывается студентом и ответственным лицом кафедры.

*Использование скрытого текста, скрытых символов, замены русских букв английскими (или другими) и другие попытки «обойти» систему «Антиплагиат», расцениваются как оригинальность работы менее 40%.*

### СОПРОВОДИТЕЛЬНАЯ К ВКР ДОКУМЕНТАЦИЯ. ПОРЯДОК ЗАЩИТЫ ДИПЛОМНОГО ПРОЕКТА (РАБОТЫ)

Организационная и содержательная подготовка к процедуре защиты дипломного проекта (работы) предполагает подготовку рукописи работы студентом, предоставление ее для предварительного ознакомления научному руководителю, получение отзыва на работу от научного руководителя, прохождение предварительной защиты, подготовку необходимых для самой защиты материалов – доклада, презентации, документации.

## Оформление отзыва руководителя и рецензии на дипломный проект (работу)

Отзыв научного руководителя. Первым документом, который должен быть получен по итогам выполнения дипломного проекта (работы), является отзыв научного руководителя. Данный документ отражает мнение научного руководителя об актуальности проведенного исследования, самостоятельности его выполнения студентом, регулярности процесса работы над темой, полноте ее раскрытия, оригинальности полученных результатов и содержательности сформулированных практических рекомендаций. Научный руководитель – первая и основная инстанция, принимающая первичное решение о возможности защиты представленного дипломного проекта (работы), и на этом этапе разделяющая вместе со студентом ответственность за нее. Научный руководитель в своем отзыве должен указать соответствующее значение оригинальности текста работы. Свой отзыв научный руководитель дипломного проекта (работы) заверяет подписью.

Форма отзыва научного руководителя на ВКР представлена в приложении 5.

## Предзащита и допуск к защите дипломного проекта (работы)

После получения отзыва научного руководителя студент предоставляет свой дипломный проект (работу) на кафедру в электронном и распечатанном виде для предзащиты на кафедре.

В назначенное время студент обязан явиться и доложить о результатах своей работы. Комиссия просматривает и оценивает соответствие подготовленного дипломного проекта (работы) и демонстрационного материала заданию на выполнение дипломного проекта (работы), заслушивает доклад студента, задает вопросы по теме работы, дает рекомендации по содержанию доклада, тексту дипломного проекта (работы), демонстрационного материала; рассматривает результаты проверки дипломного проекта (работы) на плагиат, принимает решение о возможности допуска студента к защите своего дипломного проекта (работы) перед Государственной экзаменационной комиссией по защите выпускных квалификационных работ (ГЭК).

В случае отрицательной рекомендации комиссии по предзащите или решения о недопуске к защите на основании отрицательного отзыва научного руководителя, вопрос рассматривается на заседании кафедры с участием научного руководителя и автора дипломного проекта (работы).

Получив рекомендацию к защите на ГЭК, студент обязан устранить выявленные во время предзащиты недоработки, замечания, окончательно оформить текст дипломного проекта (работы) и сопутствующие материалы, сделать переплет работы, согласовать с научным руководителем текст своего доклада и структуру презентации.

## Подготовка к защите дипломного проекта (работы)

Подготовка к непосредственной защите дипломного проекта (работы) на ГЭК предусматривает подготовку студентом экземпляра переплетенной ВКР, электронной ее версии, текста доклада, сопровождающей его презентации, при необходимости – раздаточных материалов.

Переплет дипломного проекта (работы). Окончательный вариант текста дипломного проекта (работы) должен быть представлен в распечатанном и переплетенном виде. Рекомендуется оформить работу в твердом переплете.

Электронная версия дипломного проекта (работы). Студент должен перевести текст дипломного проекта (работы) в формат .pdf, в виде одного файла записать на CD-диск или flash-носитель и сдать его ответственному лицу на кафедре.

Электронная версия ВКР должна иметь собственное наименование латиницей или кириллицей (при этом длина наименования должна составлять не более 40 символов), образованное по следующему принципу:

<ФамилияИОстудента>–<наименование\_специальности>–<год\_выпуска>

Пример:



ИвановИИ-Туризм-2022.pdf

или



IvanovII-Turism-2022.pdf

Для конверта с CD-диском готовится соответствующей формы титульный лист, который распечатывается и наклеивается на него.

Доклад на защиту. К защите дипломного проекта (работы) студент должен не только написать высококачественную работу, но и уметь защитить ее, так как иногда высокая оценка руководителя снижается из-за плохой защиты. Успешная защита основана на хорошо подготовленном докладе.

Продолжительность доклада должна составлять не более 7–10 минут. За это время студент должен четко и кратко изложить перед комиссией ГЭК основные положения дипломного проекта (работы), используя при этом наглядный графический материал (презентацию, натурные образцы и т.п.).

Для того, чтобы процедура защиты прошла наиболее успешно, и за отведенное на защиту время успеть раскрыть содержание и объем выполненной работы, рекомендуется составить доклад в письменном виде и согласовать его текст (и соответствующую ему презентацию) с научным руководителем.

В докладе следует отразить:

- ✓ актуальность темы исследования и наличие в ней нерешенных проблем;
- ✓ что являлось объектом и предметом изучения;
- ✓ что было определено в качестве цели исследования и каковы сформулированы задачи по ее достижению (задачи рекомендуется привести на слайде, но в докладе все их не озвучивать);
- ✓ какими методологическими подходами руководствовался автор при исследовании темы, каков разработан алгоритм исследования;
- ✓ каковы были выявлены проблемы и недостатки;
- ✓ какие методы и как использованы при изучении данных проблем;
- ✓ какие проведены оценки (качественные и/или количественные), расчеты, исследования;
- ✓ что сделано и предложено лично выпускником, какие новые результаты достигнуты в ходе исследования;
- ✓ каково практическое значение и эффективность предложенных автором разработок, идей, проектов, рекомендаций, степень их внедрения в производственный процесс;
- ✓ какие сделаны выводы и рекомендации по итогам выполненного исследования.

Такова общая схема доклада, более конкретно его содержание определяется дипломником совместно с научным руководителем. Практика показывает, что 7–10 минут доклада – равняются пяти полным страницам текста, напечатанного 14 шрифтом через одинарный интервал.

Текст доклада может быть подготовлен в письменном (печатном) виде, но выступать на защите рекомендуется, не зачитывая текст (возможно использование печатной версии доклада как своеобразной шпаргалки или опорного материала при докладе).

Не рекомендуется выносить текст доклада в презентацию, т.к. зачитывание представленного на слайдах текста выглядит довольно не презентабельно и снижает общее представление о качестве выполненной работы и профессиональных навыках студента-выпускника.

Цифровые данные в докладе приводятся только в том случае, если они необходимы для доказательства или иллюстрации того или иного вывода.

Доклад должен быть кратким, содержательным и точным, формулировки обоснованными и лаконичными, а также содержать выводы и предложения.

Презентация к докладу на защиту. Текст доклада должен соотноситься с демонстрационным материалом, представляемым в виде презентации. Структура презентации в целом соответствует рекомендованной структуре доклада, но при этом не должна быть текстом самого доклада. Презентация призвана позволить показать значительно больше той информации, которую возможно донести до слушателей за короткое время доклада. Она должна дополнять, расширять и углублять озвучиваемую докладчиком информацию. Общее количество слайдов

презентации не должно быть как избыточным, так и минимальным. В среднем количество слайдов может составлять до 15 страниц.

Рекомендуется на слайдах представить:

- ✓ титульный слайд с указанием темы исследования, фамилии автора, научного руководителя, консультанта (если есть);
- ✓ слайд с формулировкой объекта, предмета и цели исследования; задачами исследования;
- ✓ серия слайдов, поэтапно раскрывающих процесс и алгоритм исследования с приведением полученных результатов;
- ✓ слайды с выводами и рекомендациями к дипломного проекта (работы);
- ✓ слайд с благодарностью за внимание.

На слайдах целесообразно разместить и показать разработанные автором структурно-логические схемы и модели, отдельные не громоздкие таблицы, базовые авторские определения, построенные оригинальные сравнительные и статистические диаграммы, карты, схемы, расчет экономической эффективности проекта, фрагмент разработанного бизнес-плана, картосхему туристского маршрута с ключевыми объектами показа и инфраструктуры, и прочее – все то, что составляет предмет исследования и защиты.

Необходимо помнить, что доклад и презентация к дипломному проекту (работе) в целом соответствуют формату деловой презентации инновационного проекта, от успешности защиты которого может зависеть финансовый успех всего предприятия. Именно с такой принципиальной точки зрения и соответствующих правил необходимо отнестись к ее подготовке.

Не рекомендуется насыщать презентацию не имеющими к теме исследования иллюстрациями самого общего содержания. Красивые фотографии и картинки успешных менеджеров, не имеющие прямого отношения к теме исследования, не обеспечат успешности защиты, а могут лишь снизить общее представление о качестве работы. Также не стоит злоупотреблять эффектами анимированных клипартов и звуковых файлов, которые также зачастую не имеют никакого отношения к теме работы и только отвлекают внимание и раздражают слушателей.

Важно, чтобы докладчик во время доклада работал с представляемой презентацией, обращался к ней сам и акцентировал внимание присутствующих на отдельных, наиболее информативных и содержательных слайдах.

Наглядные материалы к дипломному проекту (работе) могут составлять дополнительную информационно-иллюстративную часть доклада. Таковыми материалами могут быть разработанный автором информационно-рекламный буклет тура, схема менеджмента на предприятии, модель гостиничного комплекса или рекреационного плана, карта функционально-планировочного зонирования территории и любой иной материал, который может быть представлен как конечный готовый инновационный продукт. Наличие на защите наглядного материала не обязательно и носит исключительно рекомендательный характер.

### **3. УСЛОВИЯ РЕАЛИЗАЦИИ ПРОГРАММЫ ГОСУДАРСТВЕННОЙ ИТОГОВОЙ АТТЕСТАЦИИ**

#### **3.1. Требования к материально-техническому обеспечению**

Демонстрационный экзамен проводится в центре проведения демонстрационного экзамена, представляющем собой площадку, оборудованную и оснащенную в соответствии с комплектом оценочной документации.

Для проведения процедур подготовки и защиты дипломного проекта (работы) предусмотрены учебные аудитории, оснащенные компьютерной техникой с возможностью подключения к информационно-телекоммуникационной сети "Интернет" и необходимым комплектом лицензионного программного обеспечения.

#### **3.2. Информационное обеспечение государственной итоговой аттестации**

Для реализации программы библиотечный фонд укомплектован печатными и (или) электронными образовательными и информационными ресурсами

### **Нормативные документы:**

1. Федеральный закон № 132-ФЗ «Об основах туристской деятельности в Российской Федерации» от 24.11.1996 (последняя редакция)
2. Постановление Правительства РФ от 18 ноября 2020 года N 1852 «Об утверждении «Правил оказания услуг по реализации туристского продукта»»
3. Закон РФ N 2300-1 (с изменениями на 22 декабря 2020 года) «О защите прав потребителей» от 07.02.1992

### **Основная литература:**

1. Емелин, С. В. Технология и организация турагентской деятельности : учебное пособие для среднего профессионального образования / С. В. Емелин. — Москва : Издательство Юрайт, 2020. — 194 с. — (Профессиональное образование). — ISBN 978-5-534-12617-4. — Текст : электронный // ЭБС Юрайт [сайт]. — URL: <http://biblio-online.ru/bcode/447864>
2. Рассохина, Т. В. Организация туристской индустрии: менеджмент туристских дестинаций : учебник и практикум для среднего профессионального образования / Т. В. Рассохина. — 2-е изд. — Москва : Издательство Юрайт, 2020. — 210 с. — (Профессиональное образование). — ISBN 978-5-534-12302-9. — Текст : электронный // ЭБС Юрайт [сайт]. — URL: <http://biblio-online.ru/bcode/448693>
3. Феденева, И. Н. Организация туристской индустрии : учебное пособие для среднего профессионального образования / И. Н. Феденева, В. П. Нехорошков, Л. К. Комарова ; ответственный редактор В. П. Нехорошков. — 2-е изд., перераб. и доп. — Москва : Издательство Юрайт, 2021. — 205 с.

### **Дополнительная литература:**

1. Бугорский, В. П. Организация туристской индустрии. Правовые основы : учебное пособие для среднего профессионального образования / В. П. Бугорский. — Москва : Издательство Юрайт, 2020. — 165 с. — (Профессиональное образование). — ISBN 978-5-534-02282-7. — Текст : электронный // ЭБС Юрайт [сайт]. — URL: <http://biblio-online.ru/bcode/452777>
2. Туризм: словарь / под ред. д-ра экон. наук, проф. М.А. Морозова. — Москва : ИНФРА-М, 2019. — 300 с. — (Библиотека словарей ИНФРА-М). — DOI 10.12737/987201. - ISBN 978-5-16-106990-5. - Текст : электронный. - URL: <https://new.znaniy.com/catalog/product/987201>
3. Федорова, Т. А. Управление рисками и страхование в туризме : монография / Т. А. Федорова. — Москва : Магистр : ИНФРА-М, 2020. — 192 с.

### **Программное обеспечение и Интернет-ресурсы:**

1. Официальный сайт Федерального агентства по туризму [www.russiatourism.ru](http://www.russiatourism.ru)
2. Официальный сайт Российского союза туриндустрии [www.rustourunion.ru](http://www.rustourunion.ru)
3. Электронная газета профессионалов туризма [www.ratanews.ru](http://www.ratanews.ru)
4. Энциклопедия для туристов <http://tonkosti.ru>
5. Портал об отдыхе и путешествиях <http://www.turizm.ru>
6. Сайт для туристов и путешественников <http://www.travel.ru>
7. Профессиональный туристический портал <http://www.tourdom.ru>
8. Профессиональный туристический портал <http://www.tourprom.ru>
9. <http://www.rubicon.com> – Энциклопедии. Словари. Справочники.
10. <http://www.lib.unn.ru/http://www.lib.unn.ru/> - Фундаментальная библиотека Нижегородского Государственного Университета им. Н.И. Лобачевского
11. <http://e-learning.unn.ru/> - Система электронного обучения Нижегородского Государственного Университета им. Н.И. Лобачевского
12. MSWindows 7
13. KasperskyEndpointSecurity 10 forWindows
14. Консультант Плюс
15. Гарант

#### **4. ОЦЕНКА РЕЗУЛЬТАТОВ ГОСУДАРСТВЕННОЙ ИТОГОВОЙ АТТЕСТАЦИИ**

Для обучающихся предусмотрена единая оценка по государственной итоговой аттестации, формируемая исходя из результатов демонстрационного экзамена и защиты дипломного проекта (работы).

Результаты проведения ГИА определяются оценками «отлично», «хорошо», «удовлетворительно», «неудовлетворительно» и объявляются в тот же день после оформления в установленном порядке протоколов заседаний государственных экзаменационных комиссий.

Баллы за выполнение заданий демонстрационного экзамена выставляются в соответствии со схемой начисления баллов, приведенной в комплекте оценочной документации.

##### **Критерии оценки выполнения задания демонстрационного экзамена.**

**A1 Оформление и обработка заказа клиента по подбору пакетного тура:**

- Умение подбирать тур в соответствии с заданной ситуацией.
- Умение определять действующего туроператора, формирующего данное направление.
- Навыки по заполнению договора о реализации турпродукта.
- Умение представить памятку туристу на поездку по указанному направлению.
- Навыки по оформлению коммерческого предложения(письма) на поездку в соответствие с заявкой клиента.
- Навыки расчёта итоговой стоимости турпродукта.
- Навыки расчёта прибыли агентства в соответствии с базовой комиссией туроператора.
- Качество оформления программы обслуживания тура в соответствии с заданными параметрами.
- Навыки работы в PowerPoint, качество и полнота устного представления программы обслуживания тура.
- Умение продуктивно использовать выделенное время для презентации.
- Навыки успешной коммуникации и умения работать в команде.

**B1 Разработка, обоснование и продвижение нового туристского маршрута:**

- Навыки оптимального отбора географического региона(регионов) в соответствии с заявленной темой маршрута
- Навыки отбора мест посещения и объектов показа в соответствии с заданной темой.
- Логика и обоснование концепции нового маршрута.
- Навыки оформления технологической карты маршрута.
- Навыки разработки программы нового уникального туристского маршрута
- Навыки подбора и отбора объектов размещения и питания в соответствии с имеющейся инфраструктурой в соответствии с заявкой клиентов
- Навыки учета требований безопасности на маршруте
- Умения логически мысли и обосновывать идею и концепцию нового маршрута.
- Умение дать характеристику целевой группы, для которой разработан маршрут.
- Умения и навыки составления карты-схемы маршрута.
- Умение обосновывать и навыки включения в маршрут основных и дополнительных экскурсионных объектов.
- Навыки разработки интерактивной составляющей на маршруте при условии соответствия общей концепции и идее маршрута.
- Навыки работы в PowerPoint, качество и полнота устного представления программы обслуживания тура.
- Умение демонстрировать элементы интерактивной программы
- Навыки разработки плана-графика маркетинговых мероприятий по продвижению турпродукта.
- Умения обосновывать и навыки выбора оптимальных online и offline инструментов продвижения.
- Умения соотносить этапы реализации программы продвижения с бюджетом рекламной кампании.
- Навыки выявления основных конкурентных преимуществ турпродукта.
- Навыки описания продукта с точки зрения его основной идеи(миссии), уникальности и позиционирование продукта (основное отличие от конкурентов).
- Навыки определения основного ядра целевой аудитории.
- Навыки демонстрации ценовой и статусной характеристики турпродукта.
- Навыки работы в

PowerPoint , качество и полнота устного представления программы продвижения турпродукта. • Умение продуктивно использовать выделенное время для презентации. • Навыки успешной коммуникации и умения работать в команде.

Максимальное количество баллов, которое возможно получить за выполнение заданий демонстрационного экзамена, принимается за 100%. Перевод баллов осуществляется согласно таблице:

Оценка	«2»	«3»	«4»	«5»
Отношение полученного количества баллов к максимальному возможному (в процентах)	0-19%	20-39%	40-69%	70-100%

Статус победителя, призера чемпионатов профессионального мастерства, проводимых Агентством Ворлдскиллс Россия либо международной организацией «WorldSkills Internftional» и участника национальной сборной России по профессиональному мастерству по стандартам «Ворлдскиллс» выпускника по профилю осваиваемой образовательной программы среднего профессионального образования засчитываются в качестве оценки «отлично» по демонстрационному экзамену в рамках проведения ГИА.

Условием учета результатов, полученных в конкурсных процедурах, является признание образовательной организацией содержательное соответствие компетенции результатам освоения образовательной программы в соответствии с ФГОС СПО, а также отсутствия у студента академической задолженности.

Результаты защиты дипломного проекта (работы) определяются оценками "отлично", "хорошо", "удовлетворительно", "неудовлетворительно" и объявляются в день защиты после оформления в установленном порядке протоколов заседаний государственной экзаменационной комиссии.

Оценка выставляется членами ГЭК, с учетом следующих критериев:

Уровень оценивания	Критерий оценивания	оценка
Нулевой уровень- компетенции не сформированы	Отсутствие знаний, умений, навыков у студента в рамках содержания выпускной квалификационной работы. Студент показал фрагментарные знания в рамках содержания выпускной квалификационной работы; знания отдельных литературных источников, выпускной квалификационн ой работы, а также неумение использовать научную терминологию, наличие в работе грубых структурных ошибок и несоответствующее требованиям оформление. Невыполнение квалификационных заданий в рамках соответствующих компетенций, отсутствие ответов на вопросы комиссии Сформированность компетенций не соответствует требованиям ФГОС; выпускник не готов решать профессиональные задачи в соответствии с видами профессиональной деятельности	неудовлетворительно

<p>Низкий уровень</p>	<p>Студент показал недостаточно полный объем знаний в рамках содержания выпускной квалификационной работы; работа с существенными структурными, лингвистическими и логическими ошибками; слабое владение инструментарием эмпирической части работы, некомпетентность в проведении исследования; неумение ориентироваться в основных теориях, концепциях и направлениях проблемы, рассмотренной в выпускной квалификационной работе.</p> <p>К выпускной работе имеются замечания по содержанию, по глубине проведенного исследования, работа оформлена неаккуратно, работа доложена неубедительно, не на все предложенные вопросы даны удовлетворительные ответы.</p> <p>Квалификационные задания в рамках соответствующих компетенций выполнены частично</p> <p>Сформированность компетенций соответствует требованиям компетентностной модели; выпускник способен решать определенные профессиональные задачи в соответствии с видами профессиональной деятельности</p>	<p>удовлетворительно</p>
<p>Средний уровень</p>	<p>Студент показал достаточно полные и систематизированные знания в рамках содержания выпускной квалификационной работы; использование необходимой научной терминологии, стилистически грамотное, логически правильное изложение текста, умение делать обоснованные выводы; владение инструментарием выпускной квалификационной работы, умение его использовать в решении профессиональных задач; умение ориентироваться в базовых теориях, концепциях и направлениях проблемы рассмотренной в выпускной квалификационной работе.</p> <p>Квалификационные задания в рамках соответствующих компетенций выполнены на достаточном уровне.</p> <p>Сформированность компетенций соответствует требованиям компетентностной модели; выпускник готов самостоятельно решать стандартные профессиональные задачи в соответствии с видами профессиональной деятельности</p>	<p>хорошо</p>
<p>Высокий уровень</p>	<p>Студент показал систематизированные, глубокие и полные знания по всей проблеме рассмотренной в выпускной квалификационной работе; точное использование научной терминологии (в том числе на иностранном языке), стилистически грамотное, логически правильное изложение работы;</p> <p>Владение инструментарием эмпирического исследования, работа глубоко и полно освещает заявленную тему, т.е. в работе представлены все исследования по проблематике, приведены теоретические</p>	<p>отлично</p>

	<p>обоснования грамматических, лексических, стилистических и иных особенностей, обозначенных в теме выпускной квалификационной работы;</p> <p>Квалификационные задания в рамках соответствующих компетенций выполнены в полном объеме на высоком уровне</p> <p>Содержание выпускной работы доложено в краткой форме, последовательно и логично, даны четкие ответы на вопросы, поставленные членами ГЭК (Государственной аттестационной комиссии)</p> <p>Сформированность компетенций соответствует требованиям компетентностной модели; выпускник готов самостоятельно решать стандартные и нестандартные профессиональные задачи по видам профессиональной деятельности.</p>	
--	--	--

При оценивании учитываются:

- рекомендованные оценки научным руководителем и рецензентом;
- текст ДР;
- доклад и презентация ДР;
- ответы на вопросы при защите ДР;
- общее впечатление от ДР и защиты.

#### Критерии комплексной оценки ДР и ее защиты

Модульные параметры	Критерии оценки ДР		МАХ балл	Оценка
Рекомендованные оценки	Научного руководителя	(Рекоменд. ×2)		
	Внешнего рецензента (если есть)	(Рекоменд. ×2)		
Текст ДР	Соответствие правилам оформления работы			
	Грамотность и целесообразность предложенной структуры ДР (оценка содержания)			
	Оценка качества теоретико-аналитической части работы			
	Оценка качества практической части работы			
Доклад и презентация ДР	Умение представить материал и заинтересовать им присутствующих (выразительность и убедительность)			
	Соответствие правилам построения бизнес-презентации (деловой презентации)			
	Структурированность, логичность, последовательность представления материалов презентации			
	Качество оформления графического (иллюстративного) материала			
Ответы на вопросы	Уровень компетентности в ответах на вопросы			
	Четкость и ясность ответов на вопросы			
	Умение грамотно вести дискуссию			
	Коммуникативность и способность вести деловую дискуссию			
Общее впечатление о ДР и защиты	Уровень сформированности профессиональных компетенций			
	ДР, ее выполнение, представление и защита			
<b>ИТОГОВАЯ ОЦЕНКА</b>				

**Критерии и шкалы для интегрированной оценки уровня сформированности компетенций:**

Компетенции	Оценка			
	«неудовлетворительно»	«удовлетворительно»	«хорошо»	«отлично»
ОК 01.; ОК 02.; ОК 03.; ОК 04.; ОК 05.; ОК 06.; ОК 07.; ОК 08.; ОК 09.; ПК 1.1.; ПК 1.2.; ПК 1.3.; ПК 1.4.; ПК 2.2.; ПК 2.1.	наличие грубых ошибок в основном материале, при решении стандартных задач, отсутствие ряда важнейших навыков, предусмотренных данной компетенцией, сформированность личностных качеств недостаточна для достижения основных целей обучения	знание основного материала с рядом негрубых ошибок, способность решения основных стандартных задач с негрубыми ошибками, наличие минимально необходимого множества навыков сформированность личностных качеств минимально необходимая для достижения основных целей обучения	знание основного материала и способность решения всех стандартных задач с незначительными погрешностями, наличие большинства основных навыков, продемонстрированно е в стандартных ситуациях, личностные качества в целом сформированы	знание основного материала без ошибок и погрешностей, способность решения стандартных и нестандартных задач, наличие всех навыков, продемонстрированно е в стандартных и нестандартных ситуациях, личностные качества полностью сформированы
Шкала оценок по проценту правильно выполненных контрольных заданий	0 – 50 %	50 – 70 %	70-90 %	90 – 100 %

Проявление мотивации и активности	Дескрипторы проявления мотивации
1. Интерес к работе	Количество обращений к преподавателю, вопросов, самостоятельных инициатив, предложений научного или проектного характера не менее 3 для оценки «отл.», не менее 1 для оценки «хор.», для оценки «уд.» не обязательно
2. Ответственность к выполнению заданий ДР	Количество недочетов, связанных с нарушением правил и требований к ДР не более 1 для оценки «отл.», не более 3 для оценки «хор.», не более 6 для оценки «уд.».
3. Пунктуальность, своевременность	Отклонение от графика выполнения самостоятельной работы не более 3 дней для оценки «отл.», не более 7 дней для оценки «хор.», не более 14 дней для оценки «уд.».

Заведующему кафедрой сервиса и туризма (название кафедры)	
проф. М.В. Ефремовой _____ (фамилия, имя, отчество) от студента (ки) _____ курса	
(форма обучения: очная, очно-заочная, заочная)	
_____ (название факультета/института) _____ группы	
_____ (фамилия, имя, отчество студента)	
<b>ЗАЯВЛЕНИЕ</b>	
Прошу утвердить тему дипломной работы:	
_____	
_____	
_____ (название темы)	
Предполагаемый объект исследования дипломной работы _____	
_____ (название предприятия, учреждения, организации)	
Прошу назначить руководителем дипломной работы: _____ (Ф.И.О.) _____ (учёная степень, учёное звание, должность *)	
Контакты студента: тел. моб. _____ e-mail _____	
Подпись студента _____ / _____ / Ф.И.О.	
« _____ » _____ 20__ г. Назначить руководителем дипломной работы _____ (Ф.И.О.)	
Подпись зав. кафедрой _____ Осуществлять руководство дипломной работой студента _____ по указанной теме согласен. (Ф.И.О. студента)	
_____ (личная подпись руководителя)	_____ (И.О. Фамилия)

**Форма задания на выполнение ВКР**  
МИНИСТЕРСТВО НАУКИ И ВЫСШЕГО ОБРАЗОВАНИЯ РОССИЙСКОЙ ФЕДЕРАЦИИ  
ФЕДЕРАЛЬНОЕ ГОСУДАРСТВЕННОЕ АВТОНОМНОЕ ОБРАЗОВАТЕЛЬНОЕ  
УЧРЕЖДЕНИЕ ВЫСШЕГО ОБРАЗОВАНИЯ  
НАЦИОНАЛЬНЫЙ ИССЛЕДОВАТЕЛЬСКИЙ НИЖЕГОРОДСКИЙ  
ГОСУДАРСТВЕННЫЙ УНИВЕРСИТЕТ им.Н.И.ЛОБАЧЕВСКОГО  
ИНСТИТУТ ЭКОНОМИКИ И ПРЕДПРИНИМАТЕЛЬСТВА

Утверждаю  
Зав.каф. сервиса и туризма,  
проф. М.В. Ефремова \_\_\_\_\_  
«\_\_»\_\_\_\_20 г.

**ЗАДАНИЕ ПО ПОДГОТОВКЕ ДИПЛОМНОЙ РАБОТЫ**

Студенту \_\_\_\_\_ Группа \_\_\_\_\_

1.Тема

---

---

2.Срок сдачи «\_\_»\_\_\_\_20 г.

3.Содержание и объем работы (пояснительной, расчетной и экспериментальной частей, перечень вопросов, подлежащих разработке):

а) \_\_\_\_\_

---

---

б) \_\_\_\_\_

---

---

в) \_\_\_\_\_

---

---

подготовлены при прохождении преддипломной практики на (в)

---

(организация, предприятие)

4.Перечень подлежащих разработок вопросов (или краткое содержание плана) и сроки выполнения:

а) \_\_\_\_\_

---

---

б) \_\_\_\_\_

---

---

в) \_\_\_\_\_

---

---

---

---

5. Перечень графического иллюстрированного материала (с точным указанием обязательных таблиц, чертежей, графиков и др.):

---

---

---

6. Консультанты по работе:

а)

\_\_\_\_\_ (фамилия, имя, отчество, занимаемая должность, телефон)

\_\_\_\_\_ (наименование консультируемых разделов)

б)

7. Руководитель работы \_\_\_\_\_

\_\_\_\_\_ (фамилия, имя, отчество)

\_\_\_\_\_ (занимаемая должность, организация, телефон)

Подпись \_\_\_\_\_ Дата выдачи задания от «\_\_» \_\_\_\_\_ 20 г.

Подпись студента \_\_\_\_\_

Приложение 3

МИНИСТЕРСТВО НАУКИ И ВЫСШЕГО ОБРАЗОВАНИЯ РОССИЙСКОЙ ФЕДЕРАЦИИ  
федеральное государственное автономное образовательное учреждение  
высшего образования  
«Национальный исследовательский  
Нижегородский государственный университет им. Н.И. Лобачевского»

Институт экономики и предпринимательства  
Отделение среднего профессионального образования

## ДИПЛОМНАЯ РАБОТА

### ТЕМА:

ВКР готова к защите:  
Руководитель образовательной  
программы  
д.э.н., профессор  
\_\_\_\_\_ М.В. Ефремова  
подпись

Выполнил: студент группы \_\_\_\_\_  
специальность СПО 43.02.16 «Туризм и гостеприимство»  
\_\_\_\_\_ Ф.И.О. студента  
подпись

Научный руководитель: \_\_\_\_\_  
\_\_\_\_\_ Должность, категория (при наличии),  
\_\_\_\_\_ ученая степень (при наличии), Ф.И.О., подпись

Рецензент: \_\_\_\_\_  
\_\_\_\_\_ Должность, организация, Ф.И.О., подпись

Нижний Новгород

20\_

МИНИСТЕРСТВО НАУКИ И ВЫСШЕГО ОБРАЗОВАНИЯ РОССИЙСКОЙ ФЕДЕРАЦИИ  
 ФЕДЕРАЛЬНОЕ ГОСУДАРСТВЕННОЕ АВТОНОМНОЕ  
 ОБРАЗОВАТЕЛЬНОЕ УЧРЕЖДЕНИЕ ВЫСШЕГО ОБРАЗОВАНИЯ  
 «НАЦИОНАЛЬНЫЙ ИССЛЕДОВАТЕЛЬСКИЙ НИЖЕГОРОДСКИЙ  
 ГОСУДАРСТВЕННЫЙ УНИВЕРСИТЕТ им.Н.И. ЛОБАЧЕВСКОГО»  
 ИНСТИТУТ ЭКОНОМИКИ И ПРЕДПРИНИМАТЕЛЬСТВА

**ОТЗЫВ НАУЧНОГО РУКОВОДИТЕЛЯ  
 НА ДИПЛОМНУЮ РАБОТУ**

обучающегося \_\_\_\_\_  
 (ФИО)  
 группы \_\_\_\_\_ по специальности СПО 43.02.16 «Туризм и гостеприимство»  
 на тему: \_\_\_\_\_

**Соответствие дипломной работы требованиям**

Наименование требования	Заключение о соответствии требованиям <sup>1</sup>
1. Актуальность темы	
2. Соответствие содержания теме	
3. Полнота, глубина, обоснованность решения поставленных вопросов	
4. Отношение обучающегося к выполнению дипломной работы, проявленные им способности	
5. Степень самостоятельности, личный вклад в раскрытие проблем и разработку предложений по их решению	
6. Качество оформления дипломной работы, соответствие действующим стандартам, правильность расчетных материалов	

Характерные особенности дипломной работы \_\_\_\_\_

\_\_\_\_\_

Достоинства и недостатки работы \_\_\_\_\_

\_\_\_\_\_

Уровень освоения компетенций, знания и умения обучающегося, проявленные им при выполнении дипломной работы \_\_\_\_\_

Руководитель:

Полное наименование должности и основного места  
 работы, ученая степень, ученое звание

« \_\_ » \_\_\_\_\_ 20\_\_ г.

\_\_\_\_\_

ФИО руководителя

## РЕЦЕНЗИЯ

на дипломную работу

обучающегося \_\_\_\_\_  
 (ФИО)  
 группы \_\_\_\_\_ по специальности СПО 43.02.16 «Туризм и гостеприимство»  
 на тему: \_\_\_\_\_

### Соответствие ВКР требованиям

Наименование требования	Заключение о соответствии требованиям
1. Актуальность темы	
2. Соответствие содержания дипломной работы заявленной теме и заданию на нее	
3. Имеются самостоятельные оригинальные и (или) интересный разработки	
4. Уровень сформированных компетенций обучающегося позволяет решать профессиональные практические задачи	
5. Качество оформления дипломной работы, соответствие действующим стандартам, правильность расчетных материалов	

Характерные особенности работы, ее достоинства и недостатки работы \_\_\_\_\_  
 \_\_\_\_\_  
 \_\_\_\_\_

Отношение обучающегося к выполнению ВКР, проявленные (не проявленные) им способности  
 \_\_\_\_\_

ВКР выполнена в соответствии с требованиями ФГОС СПО по специальности 43.02.16 «Туризм и гостеприимство» и может быть допущена к защите.

Руководитель:

Полное наименование должности и основного места работы, ученая степень, ученое звание

«\_\_» \_\_\_\_\_ 20\_\_ г.

\_\_\_\_\_ подпись

ФИО руководителя

## Форма реферата дипломного проекта (работы)

### Реферат

**Тема ВКР:** ...

Объем страниц - ... , таблиц – ..., рисунков - ....., использованных источников информации – ... .

**Ключевые слова:** ....(главные термины работы)

**Актуальность темы** заключается в .....

**Объект исследования** – (указан в теме)... .

**Предмет исследования** – (что исследуют)... .

**Цель исследования** – (указана в теме) проанализировать (изучить, раскрыть и т.д.)....

**Основными задачами исследования являются** (по содержанию):

1.

2.

3.

Анализ исследуемой темы был проведен на основе изучения теоретических источников информации и справочно-информационных материалов.

**В первой** главе ВКР представлен .... (2-3 абзаца).

**Во второй** главе ВКР рассматривается (3-4 абзаца).

**В результате ВКР сделаны следующие выводы:**

1.

2.

3.

**В результате выводов даны следующие рекомендации:**

1.

2.

3.